



กองทุนบำเหน็จบำนาญข้าราชการ

คู่มือ กบช.



มีครบ จบในเล่มเดียว



กองทุนบำเหน็จบำนาญข้าราชการ

สารบัญ

01 เกี่ยวกับ กบข.	3
02 การลงทุนของ กบข.	8
03 การบริหารความเสี่ยง	11
04 การกำกับดูแลกิจการ	22
05 เงินออมที่สมาชิกมีใน กบข.	28
06 สิทธิการรับเงินจาก กบข.	39
07 บริการออมเพิ่ม	54
08 แผนทางเลือกการลงทุน	59
09 บริการออมต่อ	65
10 สวัสดิการสมาชิก กบข.	69
11 ใบแจ้ยยอดเงินสมาชิก	74
12 บริการทันใจ (GPF Service)	79
13 ช่องทางการสอบถามและติดตามข้อมูลข่าวสาร กบข.	84

เกี่ยวกับ กบข.

รู้จัก กบข.

กองทุนบำเหน็จบำนาญข้าราชการ (กบข.) เป็นหน่วยงานของรัฐที่เป็นนิติบุคคลจัดตั้งขึ้นตามพระราชบัญญัติกองทุนบำเหน็จบำนาญข้าราชการ พ.ศ. 2539 โดยมีวัตถุประสงค์เพื่อ

1. เป็นหลักประกันการจ่ายบำเหน็จบำนาญและให้ประโยชน์ตอบแทนการรับราชการแก่ข้าราชการเมื่อออกจากราชการ
2. ส่งเสริมการออมทรัพย์ของสมาชิก
3. จัดสวัสดิการและสิทธิประโยชน์อื่นให้แก่สมาชิก

หน้าที่หลักของ กบข.

หน้าที่หลักของ กบข. มี 2 ด้าน คือ

1. ด้านลงทุน : กบข. มีหน้าที่บริหารเงินออมของข้าราชการที่เป็นสมาชิก โดยนำเงินที่ได้รับจากสมาชิกและส่วนราชการต้นสังกัดของสมาชิกไปลงทุนภายใต้วัตถุประสงค์และนโยบายการลงทุนตามที่กฎหมายกำหนด เพื่อสร้างผลตอบแทนเฉลี่ยระยะยาวที่เหมาะสมและภายใต้การบริหารความเสี่ยงที่มีประสิทธิภาพ ซึ่งผลตอบแทนดังกล่าวจะต้องสูงกว่าเงินเพื่อเฉลี่ยในระยะเวลาเดียวกัน

2. ด้านสมาชิก : กบข. มีหน้าที่บริหารจัดการเกี่ยวกับการรับจ่ายเงินและการจัดสรรผลประโยชน์ให้แก่สมาชิกและส่วนราชการต้นสังกัด ทำการประชาสัมพันธ์เพื่อเสริมสร้างความรู้ความเข้าใจที่ถูกต้องเกี่ยวกับการบริหารเงินลงทุนและกิจการของ กบข. การจัดสวัสดิการและสิทธิประโยชน์ต่างๆ ให้แก่สมาชิก

สมาชิก กบข.

ข้าราชการที่เข้ารับราชการตั้งแต่วันที่ 27 มีนาคม 2540 ทุกคนต้องเป็นสมาชิก กบข. ตามที่พระราชบัญญัติกองทุนบำเหน็จบำนาญข้าราชการ พ.ศ. 2539 กำหนด ส่วนข้าราชการที่เข้ารับราชการก่อนวันที่ 27 มีนาคม 2540 มีสิทธิเลือกเป็นสมาชิกตามความสมัครใจ

ปัจจุบัน สมาชิก กบข. ประกอบด้วยข้าราชการ 12 ประเภท ดังต่อไปนี้

1. ข้าราชการพลเรือน
2. ข้าราชการฝ่ายตุลาการ
3. ข้าราชการฝ่ายอัยการ
4. ข้าราชการพลเรือนในสถาบันอุดมศึกษา
5. ข้าราชการครูและบุคลากรทางการศึกษา
6. ข้าราชการรัฐสภาสามัญ
7. ข้าราชการตำรวจ
8. ข้าราชการทหาร
9. ข้าราชการสำนักงานศาลรัฐธรรมนูญ
10. ข้าราชการศาลปกครอง
11. ข้าราชการสำนักงานการตรวจเงินแผ่นดิน
12. ข้าราชการสำนักงานคณะกรรมการป้องกันและปราบปรามการทุจริตแห่งชาติ

เมื่อปี 2549 ได้มีการแก้ไขพระราชบัญญัติกองทุนบำเหน็จบำนาญข้าราชการ พ.ศ. 2539 เพื่อให้ครอบคลุมสิทธิของผู้ที่เคยเป็นข้าราชการสมาชิก กบข. ใน 2 กรณี ดังต่อไปนี้

กรณีที่ 1 สมาชิก กบข. ที่โอนย้ายไปปฏิบัติงานที่องค์กรปกครองส่วนท้องถิ่นตามที่มีกฎหมายหรือมติคณะรัฐมนตรี ให้คงเป็นสมาชิก กบข. ต่อไปได้

กรณีที่ 2 สมาชิก กบข. ซึ่งรับราชการอยู่ในมหาวิทยาลัยที่แปรสภาพเป็นมหาวิทยาลัยในกำกับของรัฐและมีความประสงค์เป็นสมาชิก กบข. ต่อไป แม้มหาวิทยาลัยจะไม่ใช่ส่วนราชการแล้วก็ตาม

การบริหารจัดการของ กบข.

กบข. มีคณะกรรมการกองทุนบำเหน็จบำนาญข้าราชการ (คณะกรรมการ กบข.) ทำหน้าที่กำหนดนโยบาย และออกระเบียบ ข้อบังคับ ประกาศ และคำสั่งในการบริหารกิจการของกองทุน รวมทั้งมีอำนาจหน้าที่ กำกับดูแลการจัดการกองทุน ตลอดจนกำหนดนโยบายการลงทุนตามหลักเกณฑ์ที่กำหนดในกฎกระทรวงต่างๆ โดยคณะกรรมการ กบข. มีจำนวนทั้งสิ้น 25 คน ประกอบด้วย

1. **กรรมการผู้แทนหน่วยงานภาครัฐ** จำนวน 9 คน ประกอบด้วย ปลัดกระทรวงการคลัง เป็นประธานกรรมการ และมีกรรมการโดยตำแหน่งอีก 8 คน ได้แก่ ผู้อำนวยการสำนักงานงบประมาณ เลขาธิการคณะกรรมการกฤษฎีกา เลขาธิการคณะกรรมการข้าราชการพลเรือน เลขาธิการคณะกรรมการพัฒนาการเศรษฐกิจและสังคมแห่งชาติ ผู้อำนวยการสำนักงานเศรษฐกิจการคลัง อธิบดีกรมบัญชีกลาง ผู้ว่าการธนาคารแห่งประเทศไทย และเลขาธิการสำนักงานคณะกรรมการกำกับหลักทรัพย์และตลาดหลักทรัพย์

2. **กรรมการผู้แทนสมาชิก** จำนวน 12 คน ซึ่งเป็นตัวแทนจากข้าราชการสมาชิกแต่ละประเภท

3. **กรรมการผู้ทรงคุณวุฒิ** จำนวน 3 คน ซึ่งได้รับการแต่งตั้งโดยกรรมการผู้แทนหน่วยงานภาครัฐและกรรมการผู้แทนสมาชิก

4. **เลขาธิการคณะกรรมการ กบข.** เป็นกรรมการและเลขานุการของคณะกรรมการ กบข. ซึ่งได้รับการสรรหาและแต่งตั้งโดยคณะกรรมการ กบข.

นอกจากนี้ กบข. ยังมีคณะอนุกรรมการต่างๆ ประกอบด้วย

1. คณะอนุกรรมการที่กำหนดโดยพระราชบัญญัติกองทุนบำเหน็จบำนาญข้าราชการ พ.ศ. 2539 จำนวน 2 คณะ คือ คณะอนุกรรมการจัดการลงทุน และคณะอนุกรรมการสมาชิกสัมพันธ์

2. คณะอนุกรรมการที่คณะกรรมการ กบข. แต่งตั้ง เพื่อปฏิบัติหน้าที่เฉพาะด้านตามที่ได้รับมอบหมายจากคณะกรรมการ กบข. จำนวน 5 คณะ ประกอบด้วย คณะอนุกรรมการตรวจสอบ คณะอนุกรรมการกฎหมาย คณะอนุกรรมการบริหารความเสี่ยง คณะอนุกรรมการธรรมาภิบาล และคณะอนุกรรมการประเมินผลงานและพิจารณาค่าตอบแทน

ทั้งนี้ สมาชิกสามารถติดตามรายชื่อคณะกรรมการ กบข. และคณะอนุกรรมการชุดปัจจุบันทางเว็บไซต์ กบข. www.gpf.or.th

กบข. มีกระบวนการตัดสินใจและการกำกับควบคุมดูแลกิจการตามกฎหมาย และมีกรอบและกลไกการควบคุมภายในอื่นๆ อาทิ

การจัดสร้างการลงทุน โดยมุ่งหวังผลระยะยาว เพื่อให้สอดคล้องกับลักษณะของกิจการ ซึ่งเป็นกองทุนระยะยาวเพื่อการเกษียณอายุ

การกระจายความเสี่ยง ซึ่งดำเนินการในหลายมิติ ทั้งความเสี่ยงด้านตลาด ความเสี่ยงด้านเครดิต และความเสี่ยงด้านสภาพคล่อง

การตรวจสอบและถ่วงดุล ซึ่งกำหนดให้สมดุลในระหว่างคณะกรรมการ กบข. ที่ประกอบด้วยผู้แทนของหน่วยงานภาครัฐที่เป็นผู้ดูแลผลประโยชน์ของรัฐ ผู้แทนของสมาชิกที่จะต้องนำส่งเงินให้ กบข. บริหารจัดการให้เกิดประโยชน์ ผู้แทนบุคคลภายนอกที่เป็นผู้ทรงคุณวุฒิ และผู้แทนจาก กบข.

การตรวจสอบ ซึ่งกำหนดให้สำนักงานการตรวจเงินแผ่นดิน (สตง.) เป็นผู้สอบบัญชีของ กบข. โดยคณะกรรมการ กบข. ได้แต่งตั้งคณะอนุกรรมการชุดต่างๆ ขึ้นเป็นการเฉพาะ เพื่อช่วยในการตรวจสอบและกำกับดูแลกิจการของ กบข. ด้านต่างๆ ด้วย เช่น คณะอนุกรรมการตรวจสอบ คณะอนุกรรมการบริหารความเสี่ยง และคณะอนุกรรมการธรรมาภิบาล

การลงทุนของ กบข.

กบข. มีเป้าหมายการลงทุน ให้ได้ผลตอบแทนที่ชนะเงินเฟ้อ เพื่อรักษาค่าเงินออมและสร้างความเพียงพอของเงินให้กับสมาชิกไว้ใช้ในวัยเกษียณ โดยนโยบายการลงทุนของ กบข. เน้นความสมดุลระหว่าง “ความปลอดภัยของเงินต้น” กับ “ผลตอบแทนจากการลงทุน” ภายใต้ “ความเสี่ยงที่ยอมรับได้”

กบข. ให้ความสำคัญกับการควบคุมความเสี่ยงในการลงทุน ผ่านวิธีการต่อไปนี้

1. การวางเป้าหมายและนโยบายในการจัดสรรเงินลงทุนอย่างรอบคอบ

กบข. เน้นกระจายการลงทุนไปในสินทรัพย์ต่างๆ ทั้งสินทรัพย์ที่มีความมั่นคงเพื่อรักษาความปลอดภัยของเงินต้น และสินทรัพย์ที่มีความเสี่ยงเพื่อสร้างผลตอบแทนระยะยาวให้ชนะเงินเฟ้อ ทั้งนี้สัดส่วน

การลงทุนปัจจุบันของ กบข. ตามกรอบพระราชบัญญัติกองทุนบำเหน็จ
บำนาญข้าราชการ พ.ศ. 2539 และกฎหมายที่เกี่ยวข้อง ประกอบด้วย

แผนการจัดสรรการลงทุนระยะยาว

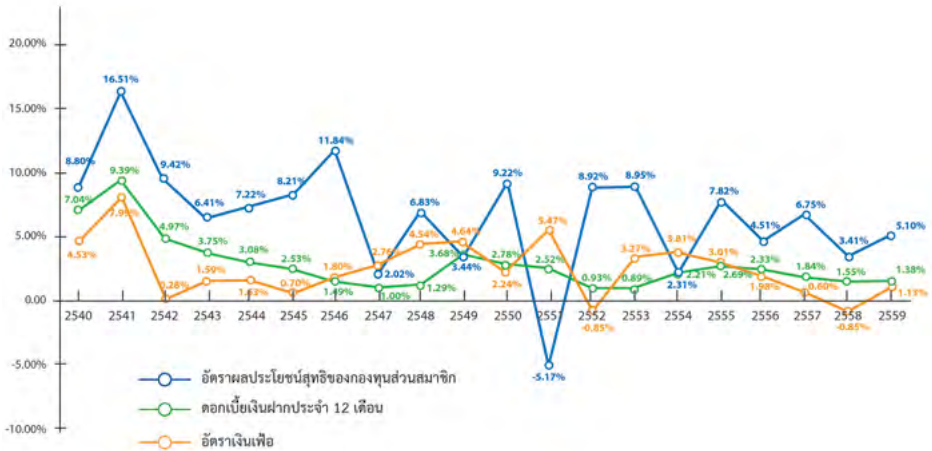
(Strategic Asset Allocation: SAA) ประจำปี 2560

(หน่วย : ร้อยละ)

ประเภทสินทรัพย์	สัดส่วน
ตราสารทุนไทย (Thai Public Equity)	8.50
ตราสารทุนโลก (Global Public Equity)	11.10
ตราสารหนี้ภาครัฐไทย (Thai Government Bonds)	43.25
ตราสารหนี้ภาคเอกชนไทย (Thai Corporate Bonds)	16.50
ตราสารหนี้โลก (Global Corporate Bonds)	2.65
อสังหาริมทรัพย์ไทย (Thai Real Estate)	4.50
อสังหาริมทรัพย์โลก (Global Real Estate)	3.00
โครงสร้างพื้นฐาน (Infrastructure)	2.50
สินค้าโภคภัณฑ์ (Commodities)	1.00
นิติบุคคลเอกชนไทย (Thai Private Equity)	1.00
นิติบุคคลเอกชนโลก (Global Private Equity)	2.00
สินทรัพย์ที่เน้นผลตอบแทนที่ดีในทุกภาวะเศรษฐกิจ (Absolute Return Funds)	4.00
รวม	100.00

2. การกำหนดตัวเทียบวัดผลการลงทุน

แผนภูมิแสดงอัตราผลตอบแทนสุทธิของเงินกองทุนส่วนสมาชิก เทียบกับอัตราดอกเบี้ยเงินฝากประจำ 12 เดือน และอัตราเงินเฟ้อ



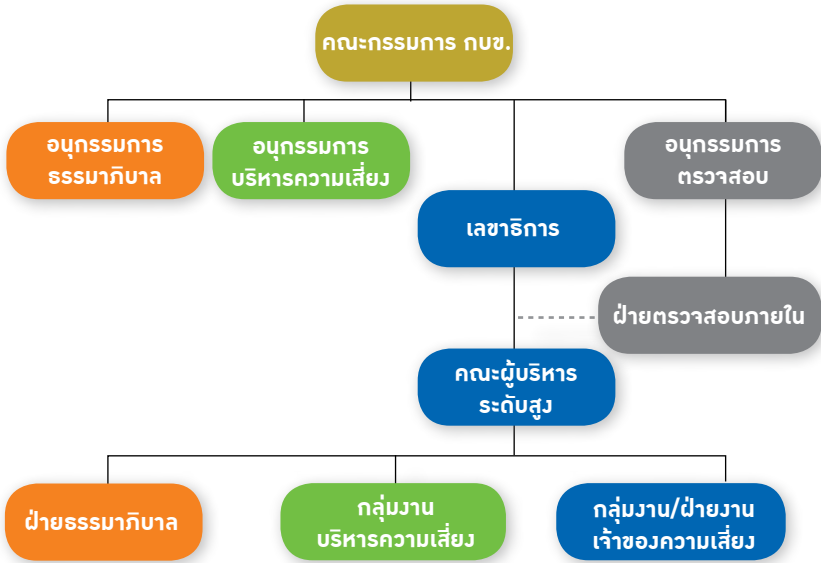
3. การวางกรอบการกำกับควบคุมความเสี่ยงด้านการลงทุน

กบข. ให้ความสำคัญกับระบบบริหารจัดการบูรณาการเชิงรุก (Proactive Integrated Management) ที่มีประสิทธิภาพทั่วทั้งองค์กร โดยมีเป้าหมายเพื่อให้เกิดระบบ Governance Risk Compliance หรือ GRC ที่ดี ซึ่งหมายถึงการเป็นองค์กรที่มีการกำกับดูแลที่ดี (Good Governance) มีการบริหารความเสี่ยงที่มีประสิทธิภาพ (Effective Risk Management) และมีการปฏิบัติงานตามระเบียบกฎเกณฑ์อย่างถูกต้องและเหมาะสม (Regulatory & Policy Compliance)

การบริหารความเสี่ยง

กบข. ตระหนักถึงความสำคัญของการมีระบบบริหารจัดการบูรณาการเชิงรุก (Proactive Integrated Management) ที่มีประสิทธิภาพทั่วทั้งองค์กร เพื่อนำพ้องค์กรให้สามารถบรรลุเป้าหมายท่ามกลางปัจจัยแวดล้อมทางธุรกิจที่เปลี่ยนแปลงผันผวนเช่นทุกวันนี้ รวมถึงการสร้างมูลค่าเพิ่มให้กับองค์กรยิ่ง ๆ ขึ้นไป โดยบูรณาการด้านการกำกับดูแลที่ดี (Good Governance) เข้ากับการบริหารความเสี่ยงที่มีประสิทธิภาพ (Effective Risk Management) และการกำกับการปฏิบัติงานตามระเบียบกฎเกณฑ์อย่างถูกต้องและเหมาะสม (Regulatory & Policy Compliance) มีการประสานนโยบาย การทำงาน การวิเคราะห์ข้อมูลอย่างเป็นระบบสอดคล้องกันทั้งสามด้าน ด้วยการใช้เทคโนโลยีสารสนเทศเข้าเสริมประสิทธิภาพการทำงาน

โครงสร้างการกำกับดูแลกับระบบการบริหารความเสี่ยงของ กบข.



กบข. มีโครงสร้างและวัฒนธรรมองค์กรที่ให้ความสำคัญและส่งเสริมการบริหารความเสี่ยงเชิงบูรณาการอย่างมีประสิทธิภาพ การบริหารงานของ กบข. เป็นไปในรูปแบบของคณะกรรมการที่รับผิดชอบกำหนดนโยบายและกรอบการบริหารองค์กร โดยมีคณะอนุกรรมการธรรมาภิบาล คณะอนุกรรมการบริหารความเสี่ยง และคณะอนุกรรมการตรวจสอบ ซึ่งประกอบด้วยผู้แทนจากคณะกรรมการและผู้ทรงคุณวุฒิที่มีความรู้ความเชี่ยวชาญและประสบการณ์ในการบริหารความเสี่ยงและการตรวจสอบ ช่วยให้มองเห็นและข้อเสนอแนะต่อคณะกรรมการและสำนักงาน ซึ่งถือเป็นกลไกสนับสนุนการทำงานของ กบข. ให้มีประสิทธิภาพ มั่นใจได้ว่าครอบคลุมความเสี่ยงและประเด็นสำคัญที่เกี่ยวข้องไว้อย่างครบถ้วน

นอกจากนี้ กบข. มุ่งสร้างวัฒนธรรมองค์กรที่ปลูกฝังให้ ผู้บริหาร และฝ่ายงานในฐานะเจ้าของความเข้าใจและตระหนักถึงความสำคัญของการบริหารความเสี่ยง และมีบทบาทในการบริหารความเสี่ยงในกระบวนการทำงานของตนเอง (Risk Owner as Risk Manager) วัฒนธรรมองค์กรเช่นนี้ ส่งผลให้เกิดประสิทธิภาพของการบริหารความเสี่ยง เนื่องจากเจ้าของความเสี่ยงคือผู้ที่อยู่ใกล้ชิดงานในฐานะผู้ปฏิบัติ ย่อมสามารถเข้าใจปัจจัยเสี่ยง สาเหตุต่างๆ ที่จะทำให้งานไม่บรรลุวัตถุประสงค์ จึงยอมเป็นผู้ที่สามารถป้องกันและบริหารจัดการความเสี่ยงได้ดีที่สุด

คณะกรรมการบริหารความเสี่ยงได้กำหนดกรอบกระบวนการบริหารความเสี่ยงเป็นแนวปฏิบัติสำหรับ กบข. มีการกำหนดให้หน่วยงานเจ้าของความเสี่ยงต้องประเมินความเสี่ยงและการควบคุมภายใน (Risk and Control Self-Assessment) ตามแนวทางวิเคราะห์เหตุต้นสู่ความเสี่ยง (Root Causes) อย่างต่อเนื่องสม่ำเสมอ เพื่อให้มีการกำหนดมาตรการบริหารจัดการความเสี่ยงอย่างรอบคอบและทั่วถึง เพื่อให้มั่นใจว่า กบข. มีการบริหารจัดการความเสี่ยงในระดับที่ยอมรับได้ และมีการกำหนดแนวทางการป้องกันความเสี่ยงที่อาจเกิดจากสาเหตุต่างๆ ที่หลากหลาย

นอกจากนี้ เพื่อเป็นการกำกับดูแลและควบคุมการบริหารจัดการความเสี่ยงขององค์กร กบข. ยังมีการกำหนดมาตรการที่เอื้อให้เกิดความถูกต้องของการตรวจวัด การควบคุม และการรายงานความเสี่ยงอย่างต่อเนื่อง ภายใต้กำหนดเวลาที่เหมาะสม โดยมีกลุ่มงานบริหารความเสี่ยงทำหน้าที่ เสนอ ติดตามความก้าวหน้าและพัฒนาการด้านการบริหารความเสี่ยงมาประยุกต์ใช้ในองค์กรอย่างทั่วถึงให้ได้มาตรฐานที่ดี และมีฝ่ายตรวจสอบภายในช่วยประเมินและสอบย้อนระบบการควบคุมภายในและการบริหารความเสี่ยงอย่างสม่ำเสมออีกชั้นหนึ่งด้วย

ความเสี่ยงของ กบข.

กบข. ได้จัดทำแม่บทการบริหารความเสี่ยงของ กบข. ขึ้น เพื่อเป็นหลักในการพัฒนาระบบบริหารความเสี่ยง โดยพิจารณาความเสี่ยงหลัก 5 ประเภทได้แก่

1. ความเสี่ยงด้านยุทธศาสตร์
2. ความเสี่ยงด้านการลงทุน
3. ความเสี่ยงด้านชื่อเสียงและภาพลักษณ์องค์กร
4. ความเสี่ยงด้านปฏิบัติการ
5. ความเสี่ยงด้านการปฏิบัติตามกฎระเบียบ

1. ความเสี่ยงด้านยุทธศาสตร์ (Strategic Risk)

ในการกำหนดกลยุทธ์การทำงานแต่ละปีของ กบข. นั้น มีการประเมินสภาพแวดล้อมทั้งภายในและภายนอก ประกอบกับการวิเคราะห์จุดแข็ง (Strength) จุดอ่อน (Weakness) โอกาส (Opportunity) และอุปสรรค (Threat) หรือ SWOT Analysis เพื่อทำความเข้าใจสถานการณ์ที่เป็นอยู่ โดยนำจุดแข็งร่วมกับโอกาสมาใช้ประโยชน์ พร้อมกับลดจุดอ่อนและป้องกันไม่ให้อุปสรรคต่างๆ เข้ามามีผลต่อการทำงานของ กบข. โดยมีกระบวนการประเมินความเสี่ยงด้านยุทธศาสตร์องค์กรอย่างเป็นระบบ ช่วยให้สามารถนำผลวิเคราะห์เหล่านั้นมาพัฒนาเป็นแผนยุทธศาสตร์องค์กรและกลยุทธ์ในการทำงานในแต่ละปี เพื่อวางแนวทางในการบริหารจัดการการลงทุนบำเหน็จบำนาญข้าราชการให้เป็นไปตามกรอบวิสัยทัศน์ที่คณะกรรมการได้เห็นนโยบายและทิศทางการดำเนินงาน เพื่อการบรรลุพันธกิจที่กำหนดในพระราชบัญญัติกองทุน บำเหน็จบำนาญข้าราชการ พ.ศ. 2539 โดยกำหนดวิสัยทัศน์ (Vision) ที่จะ เป็น “สถาบันหลักที่

สมาชิกไว้วางใจในการบริหารเงินออม เพื่อการเกษียณอายุราชการอย่าง
มีความสุข” อีกทั้งกำหนดยุทธศาสตร์ 4 เรื่อง ซึ่งต้องดำเนินการเพื่อให้
บรรลุวิสัยทัศน์ ดังกล่าว คือ

ยุทธศาสตร์ที่ 1 : สร้างความมั่นคงในการเกษียณของสมาชิก

ยุทธศาสตร์ที่ 2 : เสริมสร้างความเชื่อมั่นและไว้วางใจ

ยุทธศาสตร์ที่ 3 : พัฒนาระบบการและเทคโนโลยีเพื่อเพิ่มขีดความ
สามารถองค์กร

ยุทธศาสตร์ที่ 4 : พัฒนาบุคลากรสู่ความเป็นเลิศ และผูกพันกับองค์กรสูง

2. ความเสี่ยงด้านการลงทุน

ความเสี่ยงจากสภาพตลาด (Market Risk)

โดย กบข. ได้ กำหนดกรอบนโยบาย ปรัชญาการลงทุน เป้าหมาย
ผลตอบแทน กรอบความเสี่ยง และแนวทางการดำเนินงานในการบริหาร
จัดการกองทุนต่างๆ เพื่อให้ผู้เกี่ยวข้องดำเนินการตามหน้าที่ความรับผิดชอบ
อย่างรอบคอบและระมัดระวัง ควบคู่ไปกับการใช้ความรู้ความสามารถเชิง
ผู้มีวิชาชีพในการบริหารและจัดการกองทุน (Fiduciary Duty) และ จัดทำ
แผนการจัดสรรเงินลงทุนระยะยาว (Strategic Asset Allocation - SAA)
กระจายความเสี่ยงไปยังสินทรัพย์ต่างๆ เพื่อให้เกิดความสมดุลของผลตอบแทน
และความเสี่ยง ซึ่งเป็นไปตามแนวทางจัดสรรการลงทุนระยะยาวที่คำนึง
ความสำคัญของบทบาทสินทรัพย์ที่ลงทุนแต่ละประเภทต่อวัฏจักรเศรษฐกิจ
(Role-based Strategic Asset Allocation) เพื่อให้สามารถบริหารจัดการ
กองทุนได้ยืดหยุ่นตามภาวะการลงทุนหลากหลายลักษณะ และสามารถ
ตอบสนองต่อภาวะทางเศรษฐกิจในช่วงต่างๆ ได้อย่างเหมาะสม นอกจากนี้
ยังได้นำเครื่องมือการบริหารความเสี่ยงต่างๆ มาร่วมใช้ในการกำหนดกรอบ
ประเมินและติดตามความเสี่ยงอีกด้วย

ความเสี่ยงจากเครดิต (Credit Risk)

กบข. ได้กำหนดแนวทางบริหารความเสี่ยงด้านเครดิตในประเด็นที่เกี่ยวข้องกับความเสี่ยงของผู้ออกตราสาร และความเสี่ยงของตราสารเฉพาะรายการ อีกทั้งมีการกำหนดกรอบความเสี่ยงด้านเครดิตในระดับกองทุน และมีการประเมินความน่าเชื่อถือของคู่ค้าหรือผู้ออกตราสารที่ กบข. ลงทุน และคู่ค้าที่ กบข. ทำธุรกรรมการลงทุน

นอกจากนั้น กบข. ยังได้ทบทวนคู่มือเครดิตเพื่อให้เหมาะสมเป็นปัจจุบันมากขึ้น มีการปรับปรุงหลักเกณฑ์ใหม่ในการกำหนดวงเงินสำหรับการทำธุรกรรมให้ยืมหลักทรัพย์ตราสารทุนในประเทศ โดยนำอันดับเครดิตและขนาดของคู่ค้ามาเป็นเกณฑ์ในการกำหนดวงเงิน โดยมีเป้าหมายเพื่อลดความเสี่ยงด้านเครดิตที่เกิดจากการที่คู่ค้าหรือผู้ออกตราสารไม่สามารถปฏิบัติตามภาระผูกพัน

ความเสี่ยงจากสภาพคล่อง (Liquidity Risk)

กบข. ได้จัดให้มีระบบซึ่งสามารถวัดความเสี่ยงด้านสภาพคล่อง และสามารถประเมินผลกระทบจากความเสี่ยงที่สอดคล้องกับปริมาณและความซับซ้อนของธุรกรรม รวมถึงมีการประเมินความเสี่ยงด้านสภาพคล่องในการจ่ายเงินแก่สมาชิกที่พ้นสมาชิกภาพ โดยเฉพาะช่วงที่สมาชิกถึงกำหนดเกษียณในเดือนกันยายนของทุกปี กบข. มีการจัดทำประมาณการกระแสเงินรับ และกระแสเงินจ่ายคืนสมาชิก เพื่อให้มั่นใจว่าสมาชิกจะได้รับเงินคืนตามกำหนดเวลาและไม่กระทบต่อการลงทุนของสมาชิกที่ยังคงอยู่ในกองทุน

3. ความเสี่ยงด้านชื่อเสียงและภาพลักษณ์องค์กร (Reputation Risk)

ปัจจุบันมีการพูดถึงความเสี่ยงเรื่องชื่อเสียงและภาพลักษณ์องค์กรมากขึ้น แม้ว่าจะมีการบริหารความเสี่ยงต่างๆ อย่างครบถ้วนแล้ว องค์กรก็ยังคงต้องระมัดระวังในส่วนของการติดตามและรักษาชื่อเสียงและภาพลักษณ์ขององค์กรด้วย ซึ่งคณะอนุกรรมการหลายชุด ทั้งคณะอนุกรรมการธรรมาภิบาล คณะอนุกรรมการตรวจสอบ และคณะอนุกรรมการบริหารความเสี่ยง ได้ให้ กบข. เน้นเรื่องของจรรยาบรรณ และหลักปฏิบัติของพนักงาน การแจ้งเบาะแส และการรับเรื่องร้องเรียนต่างๆ อีกทั้งได้จัดให้มีระเบียบ ช่องทาง และกระบวนการจัดการในเรื่องดังกล่าวแล้ว รวมถึงการติดตามข่าวสารของ กบข. และการตอบสนองต่อข่าวสาร และชี้แจงแก่ผู้มีส่วนเกี่ยวข้องโดยสม่ำเสมอ

4. ความเสี่ยงด้านปฏิบัติการ (Operation Risk)

ในการบริหารความเสี่ยงด้านปฏิบัติการนั้น กบข. ได้กำหนดให้มีการประเมินความเสี่ยงและการควบคุมภายในอย่างครบถ้วนทุกฝ่ายงานเป็นประจำทุกปี ทั้งนี้เป็นไปตามระเบียบคณะกรรมการตรวจเงินแผ่นดินว่าด้วยการกำหนดมาตรฐานการควบคุมภายใน โดยมีการรายงานให้คณะอนุกรรมการบริหารความเสี่ยง และคณะอนุกรรมการตรวจสอบ ทราบและพิจารณาผลการประเมินดังกล่าวด้วย

กบข. ได้กำหนดตัวชี้วัดความเสี่ยง (Key Risk Indicators) สำคัญระดับองค์กรตามความเสี่ยงหลักทั้ง 5 ประเภท เพื่อใช้ในการประเมินระดับความเสี่ยง และใช้ข้อมูลดังกล่าวประกอบการประเมินโอกาสและผลกระทบ อันเกิดจากความเสี่ยงได้อย่างมีประสิทธิภาพ เพื่อให้ผู้บริหารสามารถติดตามสถานะความเสี่ยงในภาพรวมของ กบข. ได้ตลอดเวลา ทั้งความเสี่ยงด้าน

ยุทธศาสตร์ ความเสี่ยงจากการลงทุน ความเสี่ยงจากการปฏิบัติงาน และ ความเสี่ยงจากการปฏิบัติตามกฎระเบียบ ทั้งนี้ยังได้กำหนดระดับความเสี่ยงที่ยอมรับได้ (Risk Appetite) และระดับความเสี่ยงสูง (Risk Tolerance) สำหรับแต่ละตัวชี้วัดความเสี่ยงขึ้น เพื่อเป็นขั้นในการตอบสนองต่อความเสี่ยงนั้นๆ อย่างทันที่และเหมาะสม

การบริหารความเสี่ยงด้านปฏิบัติการอีกส่วนหนึ่งที่ กบข. ให้ความสำคัญคือแผนการบริหารความต่อเนื่องทางธุรกิจ โดย กบข. ได้วางโครงสร้างรากฐานทางด้านเทคโนโลยีที่ทันสมัยมาอย่างต่อเนื่อง เพื่อเตรียมความพร้อมรองรับการทำงานภายใต้สถานการณ์ต่างๆ มีการเตรียมศูนย์ปฏิบัติงานสำรอง กรณีเกิดเหตุวิกฤตไม่สามารถเข้าปฏิบัติงานในสำนักงานตามปกติ โดยในปัจจุบันมีระบบรองรับการปฏิบัติงานนอกสถานที่ของพนักงานได้อีก ทั้งมีการเตรียมการสื่อสารไปยังทุกภาคส่วน ทั้งการสื่อสารภายในสำนักงาน การสื่อสารกับคู่ค้า และการสื่อสารกับสมาชิกไว้ด้วย

5. ความเสี่ยงด้านการปฏิบัติตามกฎระเบียบ (Compliance Risk)

กบข. มีการพัฒนาระบบงานกำกับการลงทุนเพื่อใช้ในการกำกับ การปฏิบัติตามกฎระเบียบด้านการลงทุน (Investment Compliance) เพื่อให้มั่นใจว่าการลงทุนของ กบข. เป็นไปตามหลักเกณฑ์ ระเบียบ และนโยบายการลงทุนที่กำหนดไว้ นอกจากนี้ กบข. มีการจัดทำแนวปฏิบัติด้านการปฏิบัติตามกฎเกณฑ์ (Compliance Program) เพื่อให้ทุกส่วนงานมีแนวทางในการกำกับการปฏิบัติตามกฎระเบียบที่เป็นมาตรฐานเดียวกันทั้งองค์กร และมีการติดตามทบทวนกฎเกณฑ์และกระบวนการปฏิบัติงานให้เป็นปัจจุบันอยู่เสมอ รวมถึงการติดตามกำกับดูแล และจัดทำรายงานเสนอ คณะอนุกรรมการตรวจสอบทุกไตรมาส

โครงสร้างการตัดสินใจลงทุน



โครงสร้างการตัดสินใจลงทุนของ กบข. มีองค์ประกอบ 5 ระดับที่สะท้อนถึงแนวทางการกำหนดนโยบายและกลยุทธ์การลงทุนของ กบข. ที่จะต้องผ่านกระบวนการกลั่นกรองและการคัดสรรมาเป็นอย่างดี เพื่อให้กองทุนสามารถบรรลุเป้าหมายการลงทุน องค์ประกอบของโครงสร้างดังกล่าว ได้แก่

- 1. พระราชบัญญัติ กบข. และกฎกระทรวง :** เป็นข้อกำหนดของกฎหมายเพื่อใช้กำหนดวัตถุประสงค์และกรอบการลงทุน
- 2. คณะกรรมการ กบข. :** เป็นผู้กำหนดนโยบาย และกำกับดูแลด้านการจัดการกองทุนและการลงทุนต่าง ๆ ของกองทุน
- 3. คณะอนุกรรมการจัดการลงทุน :** เป็นผู้มีความสำคัญในการให้คำแนะนำปรึกษา ติดตามดูแลการดำเนินงานด้านการลงทุนของกองทุน เพื่อเสนอความเห็นต่อคณะกรรมการและปฏิบัติงานตามที่คณะกรรมการมอบหมาย

4. คณะจัดการกลยุทธ์การลงทุน : เป็นผู้พิจารณาวางแผนแนวทาง และปรับเปลี่ยนกลยุทธ์การลงทุนเพื่อให้เหมาะสมกับสภาวะเศรษฐกิจและสถานการณ์การลงทุน

5. ทีมงานและเจ้าหน้าที่ : เป็นผู้จัดการด้านลงทุนอย่างมืออาชีพ โดยดำเนินการภายใต้กรอบ อำนาจหน้าที่ และนโยบายที่ได้รับมอบหมาย จากระดับ 1 – 4 ข้างต้น

การตรวจสอบ

1. การตรวจสอบโดยหน่วยงานภายใน ของ กบข. ประกอบด้วย

1.1 ฝ่ายตรวจสอบภายในเป็นหน่วยงานที่มีหน้าที่ในการตรวจสอบ กิจการภายในของ กบข. ให้เป็นไปตามกฎหมาย ข้อบังคับ ระเบียบ ประกาศ คำสั่ง และมติเกี่ยวกับการดำเนินกิจการของ กบข.

1.2 คณะอนุกรรมการชุดต่างๆ ให้ทำหน้าที่กำกับดูแลการดำเนินงานของ กบข. ในลักษณะเฉพาะเจาะจง ได้แก่ คณะอนุกรรมการ ธรรมนูญศาล คณะอนุกรรมการบริหารความเสี่ยง คณะอนุกรรมการจัดการลงทุน และคณะอนุกรรมการตรวจสอบ

2. การตรวจสอบโดยหน่วยงานภายนอก ของ กบข. ตามพระราชบัญญัติ กองทุนบำเหน็จบำนาญข้าราชการ พ.ศ. 2539 ประกอบด้วย

2.1 คณะกรรมการ กบข. : มาตรา 26 กำหนดให้คณะกรรมการ กบข. เป็นผู้ออกข้อบังคับ ระเบียบ ประกาศ คำสั่ง และมติเกี่ยวกับการ ดำเนินกิจการของ กบข. และ กบข. จะต้องดำเนินกิจการให้เป็นไปตามนั้น

2.2 รัฐมนตรีว่าการกระทรวงการคลัง : มาตรา 75 กำหนดให้ กบข. ต้องรายงานการดำเนินกิจการให้ทราบอย่างน้อยเดือนละ 1 ครั้ง และมาตรา 84 ให้อำนาจรัฐมนตรีว่าการกระทรวงการคลังมีอำนาจแต่งตั้ง พนักงานเจ้าหน้าที่มาสอบสวนข้อเท็จจริงเกี่ยวกับการดำเนินกิจการของ กบข. ได้

2.3 สำนักงานตรวจเงินแผ่นดิน : มาตรา 78 กำหนดให้สำนักงานตรวจเงินแผ่นดินเป็นผู้สอบบัญชีและรับรองบัญชีทุกประเภทของ กบข. เช่นเดียวกับส่วนราชการต่างๆ

2.4 สมาชิก : มาตรา 74 กำหนดให้ กบข. ต้องแจ้งยอดเงินในบัญชีเงินรายบุคคลของสมาชิกแต่ละรายให้สมาชิกทราบอย่างน้อยปีละ 1 ครั้ง

2.5 ที่ประชุมใหญ่ผู้แทนสมาชิก : มาตรา 81 กำหนดให้ กบข. ต้องรายงานผลการดำเนินงาน ฐานะการเงินและการรับจ่ายเงินของ กบข. ให้ที่ประชุมใหญ่ผู้แทนสมาชิกทราบอย่างน้อยปีละ 1 ครั้ง ซึ่งที่ประชุมใหญ่ผู้แทนสมาชิกมีอำนาจแสดงข้อคิดเห็นและข้อเสนอแนะเกี่ยวกับการดำเนินงานของ กบข. ต่อคณะกรรมการ กบข. ได้

2.6 คณะรัฐมนตรี : มาตรา 82 กำหนดให้ กบข. ต้องรายงานการสอบบัญชี พร้อมทั้งข้อคิดเห็นและข้อเสนอแนะเกี่ยวกับการดำเนินงานของ กบข. ต่อคณะรัฐมนตรี และประกาศให้ประชาชนทราบในราชกิจจานุเบกษาด้วย

นอกจากที่กล่าวแล้ว กบข. ถือเป็นหน่วยงานของรัฐที่เป็นองค์การมหาชนประเภทกองทุนซึ่งมีกฎหมายจัดตั้งขึ้นโดยเฉพาะ ดังนั้นการปฏิบัติหน้าที่ของเลขาธิการคณะกรรมการ กบข. และพนักงาน กบข. จึงอยู่ภายใต้บังคับกฎหมายว่าด้วยความรับผิดทางละเมิดเจ้าหน้าที่และกฎหมายว่าด้วยความรับผิดของเจ้าหน้าที่องค์การของรัฐ ซึ่งอาจมีความรับผิดทางวินัย ทางแพ่ง และทางอาญา ได้เช่นเดียวกับข้าราชการของส่วนราชการ เจ้าหน้าที่ขององค์การมหาชน และพนักงานของรัฐวิสาหกิจ นอกจากนี้ กบข. อาจถูกตรวจสอบจากส่วนราชการอื่นที่มีหน้าที่ในการตรวจสอบกิจการของรัฐด้วย เช่น สำนักงานคณะกรรมการป้องกันและปราบปรามการทุจริตแห่งชาติ (ปปช.) สำนักงานคณะกรรมการป้องกันและปราบปรามการทุจริตในภาครัฐ (ปปท.) สำนักงานผู้ตรวจการแผ่นดิน เป็นต้น

การกำกับดูแลกิจการ

การบริหารจัดการเงินลงทุนของกองทุนเงินออมเพื่อวัยเกษียณ ต้องมีการกำกับดูแลกิจการตามหลักธรรมาภิบาล (Corporate Governance) ด้วยมาตรฐานระดับสูงเพื่อให้การทำหน้าที่ที่ได้รับมอบหมายให้ดูแลรักษาเงิน (Fiduciary Duty) เป็นไปอย่างมีประสิทธิภาพและสามารถธำรงรักษาความเชื่อมั่นและความไว้วางใจของสมาชิกและสังคมโดยรวม

กบข. ตระหนักในภาระหน้าที่และความรับผิดชอบอันสำคัญยิ่งนี้ จึงกำหนดนโยบาย โครงสร้าง กระบวนการทำงาน ระเบียบ ข้อบังคับ ตลอดจนผู้ปฏิบัติงานที่สามารถปฏิบัติงานและบริหารกองทุนได้อย่างมืออาชีพ รอบคอบ ระมัดระวัง ซื่อสัตย์ สุจริต ปราศจากความขัดแย้งทางผลประโยชน์และมีการควบคุมการปฏิบัติงานให้เป็นไปตามกรอบของกฎหมาย และระเบียบ ข้อบังคับอย่างเคร่งครัด

กบข. ประกาศนโยบายการกำกับดูแลกิจการ ซึ่งกำหนดกรอบอำนาจหน้าที่ ความรับผิดชอบ หลักจริยธรรมและจรรยาบรรณให้ผู้มีส่วนเกี่ยวข้องกับการบริหารงาน กบข. ตั้งแต่คณะกรรมการ คณะอนุกรรมการ ผู้บริหาร และพนักงานรับทราบและยึดถือปฏิบัติ การบริหารงานต้องมีความโปร่งใส สามารถตรวจสอบได้ มีการเปิดเผยข้อมูลอย่างถูกต้องและทันเหตุการณ์ต่อสมาชิกและสาธารณชน รวมทั้งให้ความสำคัญแก่สมาชิกอย่างเท่าเทียมกัน และดูแลผู้มีส่วนได้เสียให้ได้รับการปฏิบัติตามสิทธิและข้อตกลงอย่างเคร่งครัด

ในการบริหารเงินลงทุน กบข. จัดให้มีโครงสร้างการดำเนินงานที่มีการตรวจสอบและถ่วงดุล (Check & Balance) ในระดับสำนักงานได้แบ่งแยกหน้าที่การทำงานอย่างชัดเจน มีกลุ่มงานบริหารเงินลงทุนรับผิดชอบบริหารเงินลงทุนในหลักทรัพย์ประเภทต่างๆ ไม่ว่าจะเป็นหุ้น ตราสารหนี้ พันธบัตร อสังหาริมทรัพย์ โครงสร้างพื้นฐาน ฯลฯ ทั้งในและต่างประเทศ และมีกลุ่มงานปฏิบัติการและกลุ่มงานบริหารความเสี่ยงรับผิดชอบงานประเมินมูลค่าเงินลงทุนและบริหารความเสี่ยงของการลงทุน ตลอดจนกำกับ การปฏิบัติงานให้ถูกต้องตามกฎระเบียบ (Compliance) และมีกลุ่มงานบริหาร รับผิดชอบจัดทำบัญชีการลงทุน โดยมีฝ่ายตรวจสอบภายในซึ่งมีความเป็นอิสระทำการตรวจสอบอีกชั้นหนึ่ง ในระดับคณะกรรมการ ได้มอบหมายให้คณะอนุกรรมการ 3 คณะ ได้แก่ คณะอนุกรรมการธรรมาภิบาล คณะอนุกรรมการบริหารความเสี่ยง และคณะอนุกรรมการตรวจสอบ ซึ่งประกอบด้วยผู้แทนจากคณะกรรมการและผู้ทรงคุณวุฒิที่มีความรู้ความเชี่ยวชาญและประสบการณ์ในการกำกับดูแลกิจการ การบริหารความเสี่ยง และการตรวจสอบ ทำหน้าที่กลั่นกรองและเสนอความเห็นต่อคณะกรรมการตามแนวปฏิบัติที่ดีเพื่อเสริมความแข็งแกร่งของการบริหารงานตามหลักการกำกับดูแลกิจการ

การปฏิบัติงานทุกด้านจะมีการควบคุมและป้องกันการทุจริตตามนโยบายต่อต้านการทุจริตและประพฤติมิชอบของคณะกรรมการ กบข. ซึ่งประกาศอย่างชัดเจนที่จะไม่ยินยอมให้มีการทุจริตและประพฤติมิชอบเกิดขึ้นโดยเด็ดขาด (Zero Tolerance) ไม่ว่าจะเป็นการกระทำของพนักงาน คู่ค้าหรือบุคคลใดๆ ก็ตาม รวมทั้งจะไม่ทำธุรกรรมกับบุคคล บริษัทหรือหน่วยงานใดที่สอบสวนพบว่ามี การกระทำทุจริตและประพฤติมิชอบ

กบข. ได้จัดให้มีการอบรมส่งเสริมวัฒนธรรมการทำงานอย่างมีคุณธรรม และปลูกจิตสำนึกให้พนักงานทุกคนหลีกเลี่ยงการเข้ามามีส่วนร่วมส่งเสริมหรือสนับสนุนการกระทำทุจริต และประพฤติมิชอบไม่ว่าโดยทางตรงหรือทางอ้อม รวมทั้งได้กำหนดให้พนักงานทุกคนลงนามยอมรับและตกลงยึดถือหลักจรรยาบรรณด้วยมาตรฐานขั้นสูงสุดเป็นประจำทุกปี เพื่อเป็นการกระตุ้นเตือนให้พนักงานระลึกรู้สึกอยู่เสมอถึงภาระหน้าที่และการประพฤติปฏิบัติตนอย่างเหมาะสมในฐานะพนักงานกองทุน

หลักการบรรยาบรรณของพนักงาน กบข.

พนักงาน กบข. จะต้องปฏิบัติตนอย่างซื่อตรง มีคุณธรรม (Integrity) และยึดมั่นในศักดิ์ศรี (Dignity) ขององค์กรและของตนเอง โดยยึดถือจรรยาบรรณและจริยธรรมตามมาตรฐานสากล ดังต่อไปนี้

- (1) ปฏิบัติหน้าที่ด้วยความซื่อสัตย์สุจริต ยุติธรรม ซื่อตรง และมีคุณธรรม (Honesty, Fairness and Integrity)
- (2) คำนึงถึงประโยชน์ของสมาชิกเป็นสำคัญ (Members' Interest)
- (3) ยึดมั่นในความเสมอภาคและไม่เลือกปฏิบัติ (Fairness and Impartiality)
- (4) ปฏิบัติหน้าที่ด้วยทักษะความรอบรู้เอาใจใส่รอบคอบระมัดระวัง และขยันหมั่นเพียร (Skill, Care and Diligence)

- (5) มุ่งเน้นการบริหารจัดการและการควบคุมการดำเนินงานที่มีประสิทธิภาพและประสิทธิผล (Management and Control)
- (6) ปกป้องข้อมูลที่เป็นความลับที่ไม่พึงเปิดเผยอย่างเคร่งครัด (Confidentiality)
- (7) ยึดมั่นในวินัยตามกฎหมาย ระเบียบ และข้อบังคับของกองทุน รวมทั้งมาตรฐานของผู้ประกอบวิชาชีพที่ดี (Market Conduct)
- (8) สร้างความมั่นใจในความพร้อมของบุคลากรที่มีความสามารถ และมีความรับผิดชอบต่อผลของการตัดสินใจในหน้าที่ (Competent Staff Readiness and Accountability)
- (9) ป้องกันไม่ให้เกิดความขัดแย้งทางผลประโยชน์ (Conflict of Interest)
- (10) ให้ความสำคัญกับการติดต่อสื่อสาร และการให้ข้อมูลข่าวสารที่ชัดเจนโปร่งใสแก่สมาชิก (Communication with Members)

นอกจากนี้ พนักงานจะต้องปฏิบัติตามระเบียบเกี่ยวกับการทำธุรกรรมซื้อขายหลักทรัพย์ของพนักงานและมาตรการป้องกันการใช้ข้อมูลภายในเพื่อประโยชน์ในการซื้อขายหลักทรัพย์ เพื่อป้องกันการนำข้อมูลภายในที่ยังไม่เปิดเผยเป็นการทั่วไป และพนักงานรับทราบมาจากการปฏิบัติหน้าที่ของตนไปใช้หาประโยชน์ส่วนตนอันมิควรได้ และไม่เป็นธรรมแก่บุคคลภายนอก (Insider Trading) หรือทำการซื้อขายในลักษณะที่ขัดแย้งทางผลประโยชน์กับกองทุนจนทำให้กองทุนเสียหาย เช่น การซื้อขายตัดหน้ากองทุน (Front Running) หรือซื้อขายสวนทางกับกองทุน (Against Portfolio)

สรุปสาระสำคัญของระเบียบเกี่ยวกับการทำธุรกรรมซื้อขาย
หลักทรัพย์ของพนักงาน

- ห้ามพนักงานที่บริหารเงินลงทุนของกองทุนในหุ้นซื้อขายหุ้นเพื่อตนเอง
- ห้ามพนักงานอื่นซื้อขายหุ้นก่อนได้รับอนุญาตจากผู้บังคับบัญชาและฝ่ายกำกับกิจกรรมองค์กร และในกรณีที่ได้รับอนุญาตจะต้องทำการซื้อขายผ่านบริษัทหลักทรัพย์ที่ กบข. กำหนดเท่านั้น
- พนักงานต้องจัดทำรายงานธุรกรรมซื้อขายหลักทรัพย์จัดส่งให้ กบข. ทุกครั้ง
- พนักงานต้องจัดทำรายงานสถานะการถือครองหลักทรัพย์ ณ สิ้นปี

พร้อมกันนั้น ในฐานะที่เป็นนักลงทุนสถาบันรายใหญ่ของประเทศ กบข. ได้ทำหน้าที่นักลงทุนที่มีความรับผิดชอบในการผลักดันยกระดับการกำกับดูแลกิจการของบริษัทต่างๆ ที่ กบข. ลงทุนด้วย กล่าวคือ

- กบข. วิเคราะห์การดำเนินงานด้านต่างๆ ของบริษัทควบคู่ไปกับการวิเคราะห์ด้านการเงินเพื่อให้ทราบว่าบริษัทให้ความสำคัญกับปัจจัยสิ่งแวดล้อม สังคม และธรรมาภิบาล (Environmental, Social and Governance : ESG) ด้วยหรือไม่ เนื่องจาก กบข. เชื่อมั่นว่าบริษัทที่ไม่ได้มุ่งหวังที่จะสร้างผลกำไรเพียงอย่างเดียว แต่ได้ให้ความสำคัญกับปัจจัย ESG หรือดำเนินธุรกิจอย่างรับผิดชอบต่อสังคม ผู้มีส่วนได้เสียและชุมชนไปพร้อมๆ กัน โดยจะดำเนินธุรกิจด้วยความซื่อสัตย์ สุจริต และสามารถสร้างความเจริญเติบโตที่ยั่งยืนให้แก่ตัวบริษัทเอง ผู้ถือหุ้น และสร้างประโยชน์ให้ เกิดแก่สังคมโดยรวม

- กบข. เข้าร่วมประชุมกับผู้บริหารของบริษัทที่ กบข. ลงทุน เพื่อกระตุ้นให้บริษัทดำเนินงานโดยให้ความสำคัญกับปัจจัย ESG และดำเนินธุรกิจอย่างมีธรรมาภิบาล

- ในการประชุมผู้ถือหุ้นของบริษัทที่ กบข. ลงทุน กบข. จะเข้าร่วมประชุมและออกเสียงลงคะแนนทุกครั้งตามแนวทางการออกเสียงในการประชุมผู้ถือหุ้น (Proxy Voting Guidelines) ซึ่ง กบข. จัดทำขึ้นตามมาตรฐานสากล เพื่อให้มั่นใจว่าบริษัทที่ กบข. เลือกลงทุนมีความสามารถในการแข่งขัน มีการกำกับดูแลกิจการตามหลักธรรมาภิบาล ให้ความสำคัญเป็นธรรมกับผู้ถือหุ้นทุกรายและสามารถเติบโตได้อย่างยั่งยืน

การกำกับดูแลกิจการตามหลักธรรมาภิบาล
(Corporate Governance) ถือเป็นหัวใจสำคัญของ
การบริหารจัดการองค์กรที่ดี โดยเฉพาะ
กองทุนเงินออมเพื่อวัยเกษียณ
กบข. ยึดมั่นหลักการนี้มาโดยตลอด
เพื่อนำมาซึ่งผลประโยชน์สูงสุดของสมาชิกทุกราย

เงินออมที่สมาชิกมีใน กบข.

สมาชิก กบข. ทุกคน จะมีเงินออมในบัญชีของสมาชิก เริ่มตั้งแต่เป็นสมาชิกจนถึงปัจจุบัน โดยเงินออมที่สมาชิกมีใน กบข. แบ่งได้ ดังนี้

1. ส่วนที่รัฐเป็นผู้นำส่ง

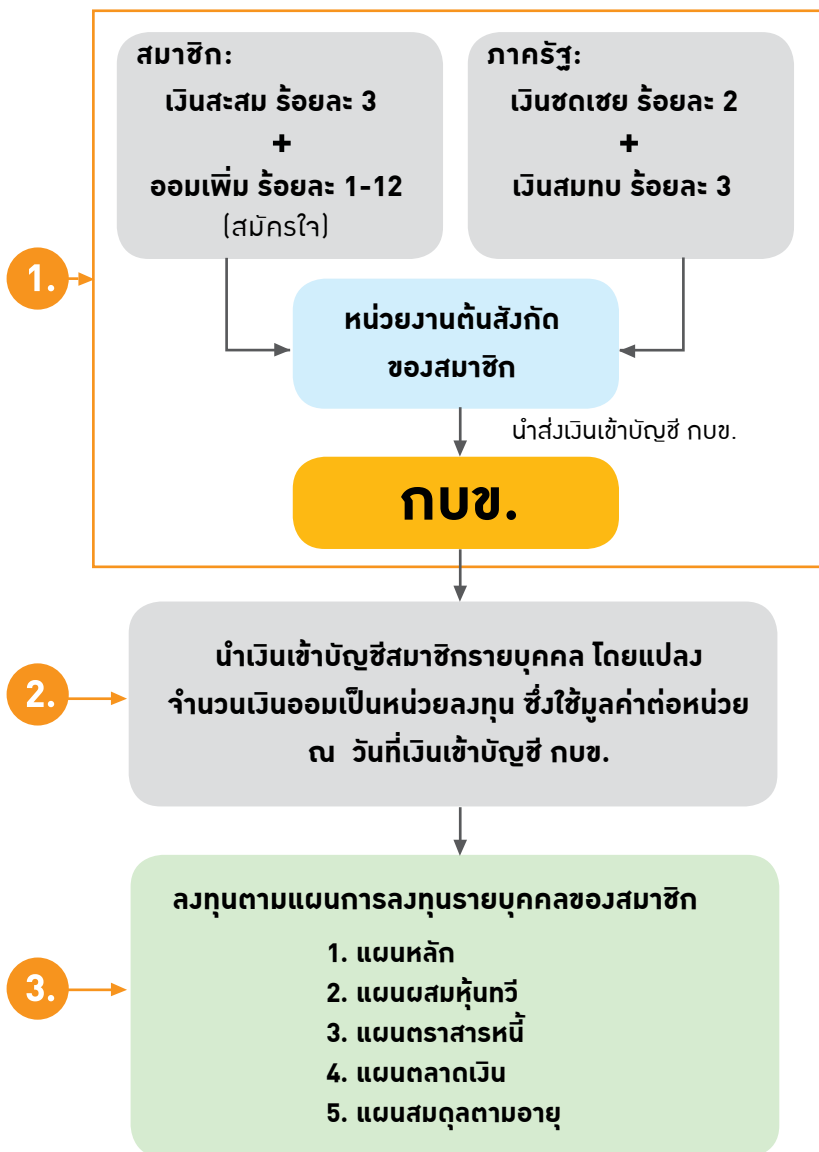
ประเภทเงิน	ความหมาย	สิทธิได้รับ
1.1 เงินประเดิม	เงินที่ภาครัฐนำส่งให้ เฉพาะสมาชิก กบข. ที่เป็นข้าราชการอยู่ก่อนวันที่ 27 มีนาคม 2540 โดยนำส่งเป็นเงินก้อนในวันที่สมัครเป็นสมาชิก กบข. ครั้งเดียวเท่านั้น เพื่อชดเชยเงินบำนาญที่ลดลง	เมื่อสิ้นสุดสมาชิกภาพ และเลือกรับบำนาญเท่านั้น

ประเภทเงิน	ความหมาย	สิทธิได้รับ
1.2 เงินชดเชย	เงินที่ภาครัฐนำส่งให้สมาชิกทุกเดือน ในอัตราร้อยละ 2 ของเงินเดือนสมาชิก เพื่อชดเชยเงินบำนาญที่ลดลง	เมื่อสิ้นสุดสมาชิกภาพ และเลือกรับบำนาญเท่านั้น
1.3 เงินสมทบ	เงินที่ภาครัฐนำส่งให้สมาชิก กบข. ที่สะสมเงินเข้ากองทุนทุกเดือน ในอัตราร้อยละ 3 ของเงินเดือนสมาชิก	เมื่อสิ้นสุดสมาชิกภาพทุกกรณี

2. ส่วนที่สมาชิกเป็นผู้นำส่ง

ประเภทเงิน	ความหมาย	สิทธิได้รับ
2.1 เงินสะสม	เงินที่สมาชิคนำส่งทุกเดือน ในอัตราร้อยละ 3 ของเงินเดือนสมาชิก ซึ่งเงินเดือนดังกล่าวไม่รวมกับเงินเพิ่มพิเศษรายเดือนหรือเงินเพิ่มอื่น	เมื่อสิ้นสุดสมาชิกภาพทุกกรณี
2.2 เงินสะสมส่วนเพิ่ม (ออมเพิ่ม)	เงินที่สมาชิกสมัครใจสะสมเพิ่มจากอัตราที่กำหนดไว้ในอัตราร้อยละ 1 - 12 ของเงินเดือนสมาชิก	เมื่อสิ้นสุดสมาชิกภาพทุกกรณี

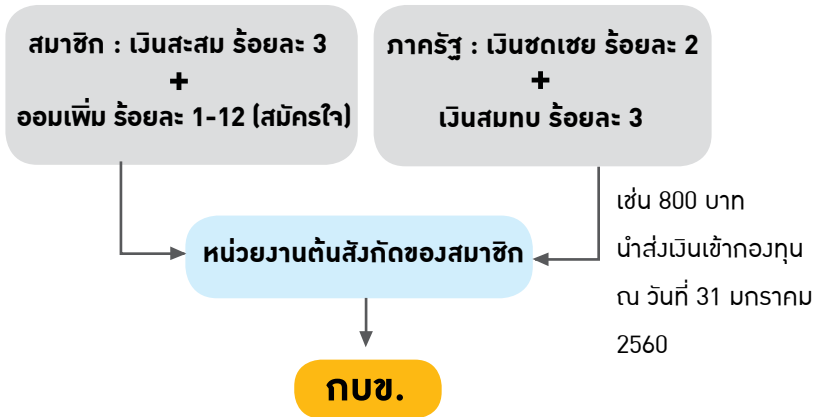
แผนภาพเส้นทางเงินออกกับ กบข.



เส้นทางเงินออมกับ กบข.

เส้นทางเงินออมกับ กบข. เป็นภาพรวมของขั้นตอนนำส่งเงินเข้ากองทุน การแปลงเป็นหน่วยลงทุน การลงทุนตามแผนการลงทุนรายบุคคล ดังนี้

1. หน่วยรวมนำส่งเงินเข้าบัญชีสมาชิกที่ กบข.



เงินที่นำส่งมีทั้งหมด 2 ส่วน ประกอบด้วย

1. เงินส่วนสมาชิก คือ เงินสะสมในอัตราร้อยละ 3 ของเงินเดือนสมาชิก
2. เงินส่วนภาครัฐ คือ เงินชดเชยในอัตราร้อยละ 2 ของเงินเดือนสมาชิก และเงินสมทบในอัตราร้อยละ 3 ของเงินเดือนสมาชิก

ตัวอย่าง สมาชิกเงินเดือน 10,000 บาท จะมีเงินสะสมเข้า กบข. ดังนี้

1. เงินส่วนสมาชิก

1.1 เงินสะสม ร้อยละ 3 ของเงินเดือน ซึ่งจะหักจากเงินเดือนสมาชิก ในกรณีนี้ คือ 300 บาท

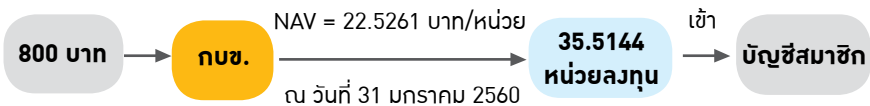
2. เงินส่วนภาครัฐ

2.1 เงินสมทบ ร้อยละ 3 ของเงินเดือน ซึ่งจะสมทบโดยภาครัฐ ในกรณีนี้ คือ 300 บาท

2.2 เงินชดเชย ร้อยละ 2 ของเงินเดือน ซึ่งชดเชยสูตรบำนาญที่ลดลงโดยภาครัฐ ในกรณีนี้ คือ 200 บาท

กรณีตัวอย่างของสมาชิกท่านนี้ คือ จะมีเงินสะสมเข้าบัญชี กบข. ทั้งสิ้นเดือนละ 800 บาท โดยเป็นเงินที่หักจากเงินเดือนสมาชิก 300 บาท (เงินสะสม) และเงินที่รัฐนำส่งให้ 500 บาท (เงินสมทบ และเงินชดเชย)

2. แปลงจำนวนเงินออมเป็นหน่วยลงทุน (NAV)



กบข. แปลงจำนวนเงินออมเป็นหน่วยลงทุน ตามหลักเกณฑ์ ประกาศคณะกรรมการ กบข. เรื่อง การจัดสรรผลประโยชน์สุทธิเข้าบัญชีเงินกองทุน และหลักเกณฑ์วิธีการคิดมูลค่าสินทรัพย์สุทธิของกองทุนสมาชิกเป็นจำนวนหน่วยและมูลค่าต่อหน่วย (Unitization)

$$\frac{\text{เงินที่นำส่ง}}{\text{มูลค่าต่อหน่วย (NAV/Unit)}} = \text{จำนวนหน่วยลงทุน}$$

และวิธีการคำนวณมูลค่าหน่วยลงทุน คือ

$$\frac{\text{มูลค่าสินทรัพย์สุทธิของกองทุนสมาชิก}}{\text{จำนวนหน่วย ของกองทุนสมาชิกทั้งหมด ณ วันที่คำนวณมูลค่าหน่วยลงทุนนั้น}}$$

เช่น ณ วันที่ 31 มกราคม 2560 กบข. ประกาศมูลค่าต่อหน่วย หรือ NAV/Unit ที่ 22.5261 บาท / หน่วย กรณีตัวอย่างของสมาชิกท่านนี้ คือ เมื่อนำส่งเงินเข้ามา 800 บาท แปลงเป็นหน่วยลงทุนได้เท่ากับ 35.5144 หน่วยลงทุน (800 บาท ÷ 22.5261 บาท / หน่วย)

3. ลงทุนตามแผนการลงทุนรายบุคคล

เงินประเดิม + เงินชดเชย



แผนหลัก

เงินสะสม + เงินสมทบ + เงินออมเพิ่ม (สมัครใจ)



สมาชิกเลือกแผนลงทุนได้ 1 แผน
จากแผนต่อไปนี้

1. แผนหลัก
2. แผนผสมหุ้นทวี
3. แผนตราสารหนี้
4. แผนตลาดเงิน
5. แผนสมดุลตามอายุ

กบข. จะนำเงินที่ส่งเข้ากองทุนไปลงทุนตามแผนการลงทุนรายบุคคล ซึ่งแผนการลงทุนปัจจุบันมี 5 แผน ดังนี้

- 1) แผนหลัก
- 2) แผนผสมหุ้นทวี
- 3) แผนตราสารหนี้
- 4) แผนตลาดเงิน
- 5) แผนสมดุลตามอายุ

* กรณีสมาชิกไม่ได้เลือกแผนการลงทุน กบข. จะนำเงินของสมาชิกไปลงทุนให้ในแผนหลัก

** เงินที่สมาชิกสามารถเลือกแผนการลงทุนได้คือ เงินสะสม เงินสะสมส่วนเพิ่ม และเงินสมทบเท่านั้น

เข้าใจหน่วยลงทุน

ประเด็นที่ 1 : มูลค่าต่อหน่วย หรือ NAV/Unit มาจากไหน ?

มูลค่าต่อหน่วย หรือ NAV/Unit คือ มูลค่าของหน่วยการลงทุน 1 หน่วย ที่สมาชิกมีอยู่ในแผนการลงทุนนั้นๆ ซึ่งมูลค่าต่อหน่วยนี้จะเป็นเท่าใดขึ้นอยู่กับผลการดำเนินงานของ กบข. ในแต่ละวัน โดยปัจจุบัน กบข. คำนวณมูลค่าต่อหน่วยทุกวัน ดังนั้น มูลค่าต่อหน่วยที่จะนำมาคำนวณหาหน่วยลงทุนของสมาชิกจึงเปลี่ยนไปทุกวัน

ประเด็นที่ 2 : จำนวนหน่วยลงทุนของสมาชิกคำนวณอย่างไร ?

เงินออมสมาชิกที่นำส่งแต่ละเดือนจะถูกแปลงเป็นหน่วยลงทุน ซึ่งคำนวณตาม “มูลค่าต่อหน่วย” (NAV/Unit) ในวันนั้น การแปลงเงินออมของสมาชิกเป็นจำนวนหน่วยจะคำนวณโดยนำจำนวนเงินออมของสมาชิกหารด้วยมูลค่าต่อหน่วย ณ วันนั้น ดังนั้น จำนวนหน่วยที่จะบันทึกในบัญชีสมาชิกจะไม่เท่ากันในแต่ละเดือน ขึ้นอยู่กับมูลค่าต่อหน่วย ณ วันที่คำนวณ

ตัวอย่าง กรณีสมาชิกนำส่งเงินเดือนละ 800 บาท จำนวนจำนวนหน่วยตาม NAV เปรียบเทียบระหว่างวันที่ 30 ธันวาคม 2559 และ 31 มกราคม 2560 ได้ดังนี้

วันที่นำส่งเงิน	จำนวนเงินนำส่ง (เงินออม)	มูลค่าต่อหน่วย (NAV/Unit)	จำนวนหน่วย (จำนวนเงินนำส่งหาร มูลค่าต่อหน่วย)
30 ธันวาคม 2559	800 บาท	22.4064 บาท/หน่วย	35.7041 บาท/หน่วย
31 มกราคม 2560	800 บาท	22.5261 บาท/หน่วย	35.5144 บาท/หน่วย

จากตารางจะเห็นว่าแม้เงินออมที่ส่งเข้ามามีค่าเท่ากัน แต่หากส่งมาในเวลาที่ต่างกันก็จะทำให้ได้จำนวนหน่วยลงทุนไม่เท่ากัน

ประเด็นที่ 3 : จำนวนเงินออมที่สมาชิกส่งเข้ามาจะมีมูลค่าเปลี่ยนแปลงหรือไม่

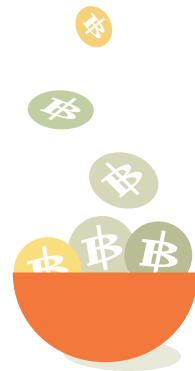
มูลค่าเงินออมของสมาชิกเปลี่ยนแปลงได้ เพราะมูลค่าต่อหน่วยจะมีการเปลี่ยนแปลงไปตามผลการดำเนินงานของ กบข.

ตัวอย่าง กรณีสมาชิกมีหน่วยลงทุน ณ 31 มกราคม 2560 จำนวน 1,000 หน่วยลงทุน

วันที่	จำนวนหน่วย	มูลค่าต่อหน่วย (NAV/Unit)	จำนวนเงินออม จำนวนหน่วย คูณ มูลค่าต่อหน่วย
31 มกราคม 2560	1,000 หน่วยลงทุน	22.5261 บาท/หน่วย	22,526.10 บาท
14 กุมภาพันธ์ 2560	1,000 หน่วยลงทุน	22.6019 บาท/หน่วย	22,601.90 บาท

จากตารางจะเห็นว่า จำนวนเงินออมของสมาชิกจะเพิ่มขึ้นตามมูลค่าต่อหน่วย แม้ว่าสมาชิกจะไม่ได้ส่งเงินสะสมเข้ามาเพิ่มเติมก็ตาม

หมายเหตุ: มูลค่า NAV/Unit ประกอบการอธิบาย เป็นมูลค่า NAV/Unit จริง



ช่องทางการติดตามเงินออมใน กบข.

มี 4 ช่องทาง คือ

1. ใบแจ้งยอดเงินสมาชิกประจำปี คือเอกสารที่ กบข. ส่งให้สมาชิกรายบุคคลในเดือนกุมภาพันธ์ของทุกปี เพื่อให้สมาชิกสามารถทราบยอดเงินประเภทต่างๆ ประจำปีของตนเอง โดยสมาชิกสามารถตรวจสอบยอดเงินออมจากช่องรวม

รายการ	เงินประเดิม*	เงินชดเชย*	เงินสะสม	เงินสมทบ	เงินสะสมส่วนเพิ่ม	รวม	
เงินต้น	ยอดยกมา	53,535.00	135,999.19	204,017.79	204,017.79	345,523.16	943,092.93
	ยอดระหว่างปี		13,639.80	20,459.70	20,459.70	81,838.80	136,398.00
รวมเงินต้น (1)	53,535.00	149,638.99	224,477.49	224,477.49	427,361.96	1,079,490.93	
ผลประโยชน์	ยอดยกมา	126,335.31	70,436.67	105,678.51	105,678.51	41,769.48	449,898.48
	ยอดระหว่างปี	8,941.57	10,575.02	15,864.65	15,864.65	21,129.95	72,375.84
รวมผลประโยชน์ (2)	135,276.88	81,011.69	121,543.16	121,543.16	62,899.43	522,274.32	
รวมทั้งสิ้น (1)+(2)**	188,811.88	230,650.68	346,020.65	346,020.65	490,261.39	1,601,765.25	

จำนวนเงินแยกตามแผนการลงทุน

แผนการลงทุน	จำนวนหน่วย	มูลค่าต่อหน่วย	รวม
แผนหลัก	71,486.9522	22.406	1,601,765.25

กบข. ขอรับรองว่าท่านได้เป็นเจ้าของเงินสะสมและเงินสะสมส่วนเพิ่ม (ถ้ามี) จำนวนเงิน ในระหว่างปี 2559 ที่สามารถนำไปยกเว้นภาษี รวมเป็นเงิน 102,298.50 บาท

2. บริการ GPF Web Service คือ บริการออนไลน์ผ่านเว็บไซต์ กบข. www.gpf.or.th เพื่อให้สมาชิก กบข. สามารถทำรายการต่างๆ ด้วยตนเอง สมาชิกสามารถตรวจสอบยอดเงินออมโดยเลือกเมนู “ตรวจสอบยอดเงิน/ใบแจ้งยอดสมาชิก” ซึ่งเป็นข้อมูลเงินออม ณ วันเวลาใดเวลาหนึ่ง

3. บริการ GPF Mobile Application คือ บริการออนไลน์ผ่านทางสมาร์ทโฟนซึ่งสมาชิกสามารถเข้าใช้ได้โดยดาวน์โหลดแอปพลิเคชัน ชื่อ “บริการทันใจ” ทั้งสมาร์ทโฟนที่เป็นระบบ iOS และ Android เพื่อใช้ตรวจสอบยอดเงินออมได้



4. บริการ GPF IVR Service คือ บริการผ่านระบบโทรศัพท์ตอบรับอัตโนมัติ เพื่อให้สมาชิกสามารถตรวจสอบยอดเงินด้วยตนเอง โดยโทร. 1179 ตามด้วยเลขบัตรประชาชน 13 หลัก แล้วจึงกด 4 ซึ่งเป็นข้อมูลเงินออม ณ วันเวลาใดเวลาหนึ่ง

สิทธิการรับเงินจาก กบข.

สิทธิการรับเงินจาก กบข. เกิดขึ้นเมื่อสมาชิกภาพของสมาชิกสิ้นสุดลงเมื่อผู้นั้นออกจากราชการ เว้นแต่เป็นการสั่งให้ออกจากราชการไว้ก่อนตามกฎหมายว่าด้วยระเบียบข้าราชการนั้นๆ หรือการออกจากราชการของผู้ไปปฏิบัติงานตามพระราชกฤษฎีกาว่าด้วยการกำหนดหลักเกณฑ์การสั่งให้ข้าราชการไปทำการ ซึ่งให้นับเวลาระหว่างนั้นเหมือนเต็มเวลาราชการ ตามมาตรา 44 แห่งพระราชบัญญัติกองทุนบำเหน็จบำนาญข้าราชการ พ.ศ. 2539

ตารางแสดงเหตุแห่งการสิ้นสุดสมาชิกภาพ

เหตุแห่งการสิ้นสุดสมาชิกภาพ	ความหมาย
1. เกษียณอายุราชการ	สมาชิกที่ออกจากราชการเมื่อมีอายุครบ 60 ปีบริบูรณ์
2. เสียชีวิต	สมาชิกที่เสียชีวิตระหว่างรับราชการ
3. ทูพพลภาพ	สมาชิกที่ออกจากราชการ เพราะเจ็บป่วย ทูพพลภาพ ซึ่งแพทย์ที่ทางราชการรับรอง ได้ตรวจและแสดงความเห็นว่า ไม่สามารถที่จะรับราชการในตำแหน่งหน้าที่ซึ่งปฏิบัติ อยู่นั้นต่อไปได้
4. ทดแทน	สมาชิกที่ออกจากราชการ เพราะทาง ราชการเลิกหรือยุบตำแหน่ง หรือมีคำสั่ง ให้ออกโดยไม่มีความผิด หรือทหารซึ่ง ออกจากกองหนุนเบี้ยหวัด
5. สูงอายุ	สมาชิกที่ลาออกจากราชการเมื่อมีอายุครบ 50 ปีบริบูรณ์
6. ลาออก	สมาชิกที่ประสงค์ลาออกจากราชการ โดย ส่วนราชการต้นสังกัดอนุมัติ
7. ให้ออก	สมาชิกที่ออกจากราชการโดยส่วนราชการ ต้นสังกัดให้ออก
8. ปลดออก	สมาชิกที่ออกจากราชการโดยส่วนราชการ ต้นสังกัดให้ออกจากโทษทางวินัย
9. ไล่ออก	สมาชิกที่ออกจากราชการโดยส่วนราชการ ต้นสังกัดไล่ออก เนื่องจากมีความผิดทางวินัย ร้ายแรง

เหตุแห่งการสิ้นสุดสมาชิกภาพ	ความหมาย
10. โอนไปหน่วยงานของรัฐที่ไม่ใช่ประเภทข้าราชการ ตามพระราชบัญญัติกองทุนบำเหน็จบำนาญข้าราชการ พ.ศ. 2539	สมาชิกที่โอนไปยังหน่วยงานของรัฐที่ไม่ใช่ข้าราชการตามมาตรา 3 แห่งพระราชบัญญัติกองทุนบำเหน็จบำนาญข้าราชการ พ.ศ. 2539
11. ออกรับเบี้ยหวัด	สมาชิกที่เป็นข้าราชการทหาร (ชาย) ที่ยังไม่พ้นเกณฑ์กองทุนเมื่อออกจากทหารกองประจำการ ภายใต้งี้ออนไซและเงื่อนเวลาที่ข้อบังคับกระทรวงกลาโหมว่าด้วยเบี้ยหวัด พ.ศ. 2495 กำหนดไว้

สิทธิการรับเงินคืน

สมาชิก กบข. เมื่อสิ้นสุดสมาชิกภาพจะได้รับเงิน 2 ส่วน ได้แก่

ส่วนที่ 1 เงินบำเหน็จหรือเงินบำนาญรายเดือนจากกรมบัญชีกลาง

ส่วนที่ 2 เงิน กบข. รายละเอียดแตกต่างตามเวลาราชการ สิทธิ

และการเลือกใช้สิทธิรับบำเหน็จบำนาญ ดังนี้

ตารางแสดงรายละเอียดเงิน กบข. ที่สมาชิกจะได้รับเมื่อสิ้นสุดสมาชิกภาพ ด้วยเหตุต่างๆ

เหตุออกจาก ราชการ	เวลาราชการ (เวลารวมวัน ที่คำนวณ)	สิทธิรับ บำเหน็จ บำนาญ	เงินที่จะได้รับจาก	
			กบข.	กระทรวง การคลัง
<input checked="" type="checkbox"/> ลาออก <input checked="" type="checkbox"/> ให้ออก <input checked="" type="checkbox"/> ปลดออก	ไม่ถึง 10 ปี	ไม่มี	สะสม + สมทบ + ออมเพิ่ม (สมัครใจ) + ผลประโยชน์	ไม่มี
	10 ปี ขึ้นไป แต่ไม่ถึง 25 ปี	บำเหน็จ	สะสม + สมทบ + ออมเพิ่ม (สมัครใจ) + ผลประโยชน์	บำเหน็จ
	25 ปี ขึ้นไป	กรณีเลือก บำเหน็จ	สะสม + สมทบ + ออมเพิ่ม (สมัครใจ) + ผลประโยชน์	บำเหน็จ
		กรณีเลือก บำนาญ	ประเดิม (ถ้ามี) + ชดเชย + สะสม + สมทบ + ออมเพิ่ม (สมัครใจ) + ผลประโยชน์	บำนาญ
<input checked="" type="checkbox"/> เกษียณ <input checked="" type="checkbox"/> สูงอายุ <input checked="" type="checkbox"/> ทุพพลภาพ <input checked="" type="checkbox"/> ทดแทน	ไม่ถึง 1 ปี	ไม่มี	สะสม + สมทบ + ออมเพิ่ม (สมัครใจ) + ผลประโยชน์	ไม่มี
	1 ปีขึ้นไป แต่ ไม่ถึง 10 ปี	บำเหน็จ	สะสม + สมทบ + ออมเพิ่ม (สมัครใจ) + ผลประโยชน์	บำเหน็จ

เหตุออกจาก ราชการ	เวลาราชการ (เวลารวมวัน ทวิคูณ)	สิทธิรับ บำเหน็จ บำนาญ	เงินที่จะได้รับจาก	
			กบข.	กระทรวง การคลัง
	10 ปีขึ้นไป	กรณีเลือก บำเหน็จ	สะสม + สมทบ + ออมเพิ่ม (สมัครใจ) + ผลประโยชน์	บำเหน็จ
		กรณีเลือก บำนาญ	ประเดิม (ถ้ามี) + ชดเชย + สะสม + สมทบ + ออมเพิ่ม (สมัครใจ) + ผลประโยชน์	บำนาญ
<input checked="" type="checkbox"/> เสียชีวิต (ปกติ)	ไม่ถึง 1 ปี	ไม่มี	สะสม + สมทบ + ออมเพิ่ม (สมัครใจ) + ผลประโยชน์	ไม่มี
	1 ปีขึ้นไป	บำเหน็จ ตกทอด	สะสม + สมทบ + ออมเพิ่ม (สมัครใจ) + ผลประโยชน์	บำเหน็จ ตกทอด
<input checked="" type="checkbox"/> เสียชีวิต เพราะ ประทุษร้าย อย่างร้ายแรง	-	ไม่มี	สะสม + สมทบ + ออมเพิ่ม (สมัครใจ) + ผลประโยชน์	ไม่มี
<input checked="" type="checkbox"/> ไล่ออก	-	ไม่มี	สะสม + สมทบ + ออมเพิ่ม (สมัครใจ) + ผลประโยชน์	ไม่มี

เหตุออกจาก ราชการ	เวลาราชการ (เวลารวมวัน ทวิคูณ)	สิทธิรับ บำเหน็จ บำนาญ	เงินที่จะได้รับจาก	
			กบข.	กระทรวง การคลัง
✓ ออกรับ เบี้ยหวัด	-	ไม่มี	สะสม + สมทบ + ออมเพิ่ม (สมัครใจ) + ผลประโยชน์	เบี้ยหวัด
✓ ย้ายประเภท รับเบี้ยหวัด เป็นรับบำเหน็จ บำนาญ (ต่อเนื่องจาก ออกรับ เบี้ยหวัด)	-	กรณีเลือก บำเหน็จ	ไม่มี	บำเหน็จ
	-	กรณีเลือก บำนาญ	ประเดิม (ถ้ามี) + ชดเชย + ผลประโยชน์	บำนาญ
✓ โอนไป หน่วยงานของ รัฐที่ไม่ใช่ ประเภท ข้าราชการตาม พระราชบัญญัติ กองทุนบำเหน็จ บำนาญข้าราชการ พ.ศ. 2539	-	ไม่มี	สะสม + สมทบ + ออมเพิ่ม (สมัครใจ) + ผลประโยชน์	ไม่มี

หมายเหตุ : สมาชิกที่รับราชการอยู่ก่อนวันที่ 27 มีนาคม 2540 และเลือกไม่สะสมเงินเข้ากองทุน เมื่อพ้นสมาชิกภาพและเลือกรับบำนาญจะได้เงินชดเชย เงินประเดิม และผลประโยชน์ของเงินดังกล่าวจาก กบข. หากสมาชิกเลือกรับบำเหน็จจะได้เพียงเงินบำเหน็จจากกรมบัญชีกลาง

ผู้มีสิทธิและเอกสารการขอรับเงินคืนเมื่อสิ้นสุดสมาชิกภาพ
แบ่งเป็น 2 กรณี คือ

1. กรณีสิ้นสุดสมาชิกภาพเนื่องจากออกจากราชการ

กบข. จะจ่ายเงินให้แก่สมาชิกผู้มีสิทธิรับเงินเท่านั้น เว้นแต่กรณีสมาชิกพ้นสภาพเป็นบุคคลล้มละลายหรือถูกพิทักษ์ทรัพย์เด็ดขาด กบข. จะจ่ายเงินที่สมาชิกมีสิทธิได้รับให้กับเจ้าพนักงานพิทักษ์ทรัพย์เท่านั้น สำหรับเอกสารยื่นเรื่องขอรับเงินคืน แบ่งออกเป็นกรณี ดังนี้

1.1 กรณีสิ้นสุดสมาชิกภาพเนื่องจากออกจากราชการ (สมาชิกเป็นผู้ขอรับเงิน) เอกสารยื่นเรื่องขอรับเงินคืน ประกอบด้วย

1.1.1 แบบ กบข. รง 008/1/2555

1.1.2 สำเนาคำสั่งออก/ประกาศเกษียณ พร้อมเจ้าหน้าที่รับรองสำเนาถูกต้อง

1.1.3 สำเนาสมุดบัญชีเงินฝาก พร้อมสมาชิกรับรองสำเนาถูกต้อง **(กรณีเลือกวิธีโอนเงินเข้าบัญชีธนาคาร)**

1.1.4 สำเนาใบแนบหนังสือส่งจ่ายบำนาญสมาชิก กบข. พร้อมเจ้าหน้าที่รับรองสำเนาถูกต้อง **(กรณีเลือกรับบำนาญ)**

1.2 กรณีสมาชิก กบข. โอนไปองค์กรปกครองส่วนท้องถิ่น ตาม พ.ร.บ. กำหนดแผนและขั้นตอนการกระจายอำนาจ ต่อมาได้ออกจากราชการ

- ยื่นเอกสารเหมือนข้อ 1.1.1-1.1.4 และเพิ่มเอกสารดังต่อไปนี้
 - สำเนาคำสั่งโอนไปส่วนท้องถิ่น พร้อมเจ้าหน้าที่รับรองสำเนาถูกต้อง
 - สำเนาแบบคำนวณการตรวจสอบบำเหน็จหรือบำนาญ (บ.ท.4) พร้อมเจ้าหน้าที่รับรองสำเนาถูกต้อง
 - สมุดประวัติ / ก.พ.7 ฉบับจริง **(กรณีเลือกรับบำนาญ)**

1.3 กรณีสมาชิกมีสิทธิและเลือกรับบำนาญ แต่อยู่ระหว่างสอบสวนทางวินัย

- ยื่นเอกสารเหมือนข้อ 1.1.1-1.1.4
- ระบุสิทธิในแบบ กบข.รง 008/1/2555 เป็น “ขอรับบำนาญในระหว่างสอบสวนทางวินัย”

• กบข. จะจ่ายเงินสะสม เงินสมทบ เงินสะสมส่วนเพิ่ม (ถ้ามี) และผลประโยชน์ตอบแทนเงินดังกล่าวให้แก่สมาชิก ส่วนเงินประเดิม (ถ้ามี) เงินชดเชย และผลประโยชน์ตอบแทนเงินดังกล่าว กบข. จะจ่ายเมื่อได้ดำเนินการข้อใดข้อหนึ่งแล้ว ดังนี้

1) มีหลักฐานแจ้งเรื่องราว หรือรับรองการถึงที่สุด จากหัวหน้าส่วนราชการเจ้าสังกัด พร้อมคำสั่งถึงที่สุดนั้น โดยมีได้ปรากฏว่า ได้มีการส่งลงโทษ ไล่ออกหรือไม่มีสิทธิรับบำนาญ หรือ

2) สมาชิกผู้นั้นจะต้องดำเนินการจัดหาทรัพย์สินมาเป็นประกันการรับเงินประเดิม (ถ้ามี) เงินชดเชย และผลประโยชน์ตอบแทนเงินดังกล่าว โดยต้องจัดทำหนังสือสัญญาการใช้จ่ายเงินคืนตามแบบที่ กบข. กำหนดด้วย

2. กรณีสิ้นสุดสมาชิกภาพเนื่องจากเสียชีวิต

เงิน กบข. ถือเป็นเงินมรดกของบุคคลจึงไม่มีเอกสารการให้แสดงเจตนาระบุผู้รับประโยชน์ไว้เป็นการล่วงหน้า และ กบข. จะจ่ายเงินคืนแก่ผู้มีสิทธิรับเงิน คือ ผู้มีสิทธิรับมรดกตามประมวลกฎหมายแพ่งและพาณิชย์ ได้แก่

2.1 ผู้จัดการมรดก คือ ผู้ที่มีสิทธิและหน้าที่ในการจัดการมรดกโดยทั่วไป เพื่อแบ่งทรัพย์สินมรดกของผู้ตายให้กับทายาทลำดับต่างๆ เอกสารยื่นเรื่องขอรับเงินคืน ประกอบด้วย

2.1.1 แบบ กบข. รง 008/2/2551

2.1.2 สำเนาคำสั่งศาลตั้งผู้จัดการมรดกที่มีเจ้าพนักงานศาลรับรองสำเนาถูกต้อง

2.1.3 สำเนาสมุดบัญชีเงินฝากธนาคารของผู้จัดการมรดก (กรณีเลือกวิธีโอนเงินเข้าบัญชีธนาคาร) ที่ผู้จัดการมรดกหรือเจ้าหน้าที่ของส่วนราชการต้นสังกัดรับรองสำเนาถูกต้อง

2.1.4 หลักฐานเอกสารอื่นที่เกี่ยวข้อง (ถ้ามี)

2.2 ทายาทโดยธรรม คือทายาทผู้มีสิทธิรับมรดกตามมาตรา 1629 แห่งประมวลกฎหมายแพ่งและพาณิชย์ เอกสารยื่นเรื่องขอรับเงินคืน ได้แก่

2.2.1 แบบ กบข. รง 008/2/2551

2.2.2 สำเนาใบมรณบัตรที่มีทายาทโดยธรรมคนใดคนหนึ่งรับรองสำเนาถูกต้อง

2.2.3 สำเนาใบทะเบียนสมรส (กรณีผู้ตายมีคู่สมรส) ที่มีคู่สมรสรับรองสำเนาถูกต้อง

2.2.4 แบบบันทึกสอบปากคำ (ป.ค.14) ของกรมการปกครอง ที่ออกโดยอำเภอหรือสำนักงานเขตของกรุงเทพมหานคร โดยใช้ 1 คน ต่อ 1 ฉบับ

2.2.5 สำเนาสมุดบัญชีเงินฝากธนาคาร (กรณีเลือกวิธีโอนเงินเข้าบัญชีธนาคาร) ที่ผู้มีสิทธิรับมรดกที่เป็นเจ้าของบัญชีเงินฝากธนาคารหรือเจ้าหน้าที่ของส่วนราชการต้นสังกัดรับรองสำเนาถูกต้อง

2.2.6 หลักฐานเอกสารอื่นที่เกี่ยวข้อง (ถ้ามี)

หมายเหตุ กรณีสมาชิก กบข. โอนไปองค์กรปกครองส่วนท้องถิ่น ตาม พ.ร.บ. กำหนดแผนและขั้นตอนการกระจายอำนาจได้เสียชีวิต จะต้องแนบ สำเนาคำสั่งโอนไปองค์กรปกครองส่วนท้องถิ่น พร้อมเจ้าหน้าที่รับรองสำเนา ถูกต้องมาด้วย และแบบ กบข.ร.ง 008/2/2551 ลงนามโดยหัวหน้าส่วน ราชการส่วนท้องถิ่นที่สมาชิกสังกัด

ตารางแสดงทายาทผู้มีสิทธิรับมรดกตามมาตรา 1629 แห่งประมวล กฎหมายแพ่งและพาณิชย์

ส่วนที่ 1	ส่วนที่ 2
<p>คู่สมรส</p>	<p>ทายาท 6 ลำดับ ได้แก่</p> <ol style="list-style-type: none"> 1. ผู้สืบสันดาน คือ บุตรที่ชอบด้วยกฎหมายซึ่งเกิดจาก บิดา มารดา ได้สมรสกันตามกฎหมาย หรือบุตรที่บิดารับรองบุตร หรือบุตรบุญธรรม 2. บิดา มารดา คือ บิดา มารดาที่สมรสกันตามกฎหมาย 3. พี่น้องร่วมบิดา มารดาเดียวกัน หากไม่มีทายาท ข้อ 1 และ 2 จึงจะมีสิทธิได้รับเงิน 4. พี่น้องร่วมบิดา หรือ มารดาเดียวกัน หากไม่มีทายาท ข้อ 1 ถึง 3 จึงจะมีสิทธิได้รับเงิน 5. ปู่ ย่า ตา ยาย หากไม่มีทายาทลำดับ 1 ถึง 4 จึงจะมีสิทธิได้รับเงิน 6. ลุง ป้า น้า อา หากไม่มีทายาทลำดับ 1 ถึง 5 จึงจะมีสิทธิได้รับเงิน

วิธีการรับเงิน

ลำดับ	วิธีการขอรับเงิน	เช็ค	ธนาคัติ	โอนเงิน
1.	ขอรับเงินที่มีสิทธิได้รับทั้งจำนวน	/	/	/
2.	ขอโอนเงินที่มีสิทธิได้รับไปยังกองทุนสำรองเลี้ยงชีพหรือกองทุนอื่นที่มีวัตถุประสงค์เพื่อการออกจากงานหรือการชราภาพ	/	-	-
3.	ขอฝากเงินที่มีสิทธิได้รับให้กองทุนบริหารต่อทั้งจำนวน	-	-	-
4.	ขอทยอยรับเงินที่มีสิทธิได้รับโดยให้กองทุนแบ่งจ่ายให้เป็นงวดตามที่กำหนด	-	-	/
5.	ขอรับเงินที่มีสิทธิได้รับบางส่วน ส่วนที่เหลือขอทยอยรับโดยให้กองทุนแบ่งจ่ายให้เป็นงวดตามที่กำหนด	-	-	/
6.	ขอรับเงินที่มีสิทธิได้รับบางส่วน ส่วนที่เหลือขอฝากให้กองทุนบริหารต่อทั้งจำนวน	-	-	/

1. โอนเงินเข้าบัญชี กบข. ขอแนะนำว่าเป็นวิธีที่สะดวกและรวดเร็วที่สุด โดยมีหลักเกณฑ์ดังนี้

- กรณีสมาชิกเป็นผู้ขอรับเงิน ชื่อบัญชีเงินฝากจะต้องเป็นชื่อสมาชิกเท่านั้น ไม่อนุญาตให้ใช้บัญชีร่วม
- กรณีสมาชิกถึงแก่ความตาย ชื่อบัญชีเงินฝากจะต้องเป็นผู้จัดการมรดกหรือทายาทเจ้าของบัญชีเท่านั้น ไม่อนุญาตให้ใช้บัญชีรวม ยกเว้นกรณีผู้จัดการมรดกร่วม สามารถใช้บัญชีร่วมได้
- โอนได้เฉพาะบัญชีเงินฝาก 2 ประเภทเท่านั้น คือ บัญชี “ออมทรัพย์” หรือ “กระแสรายวัน”
- โอนเข้าธนาคารพาณิชย์ของไทยทุกแห่ง รวมถึงธนาคารออมสิน ธนาคารอาคารสงเคราะห์ และธนาคารเพื่อการเกษตรและสหกรณ์การเกษตร
- แบนสำเนาสมุดเงินฝากหน้าที่มีชื่อและเลขที่บัญชี พร้อมรับรองสำเนาถูกต้องมาพร้อมกับแบบขอรับเงินคืนจากกองทุน

2. เชื่ค กบข. จะจ่ายเชื่คขีดคร่อมสั่งจ่ายเข้าชื่อบัญชีของผู้มีสิทธิรับเงิน (สมาชิก/ทายาท/กองทุนสำรองเลี้ยงชีพหรือกองทุนอื่นที่มีวัตถุประสงค์เพื่อการออกจากงานหรือการชราภาพ) เท่านั้น โดยผู้รับจะต้องนำเชื่คฝากเข้าบัญชีธนาคารพาณิชย์ใดก็ได้ภายในระยะเวลา 6 เดือนนับจากวันที่ที่ระบุในเชื่ค ทั้งนี้ เชื่คดังกล่าวจะถูกจัดส่งไปตามที่อยู่ซึ่งผู้มีสิทธิรับเงินได้ระบุไว้ในแบบขอรับเงิน

3. ธนาณัติ กบข. จะจ่ายธนาณัติให้แก่ผู้มีสิทธิรับเงิน (สมาชิก/ทายาท) โดยผู้มีสิทธิรับเงินจะต้องนำธนาณัติไปขึ้นเงิน ณ ที่ทำการไปรษณีย์ตามที่ระบุไว้ในธนาณัติ ภายในระยะเวลา 4 เดือน ทั้งนี้ ธนาณัติดังกล่าวจะถูกจัดส่งไปตามที่อยู่ซึ่งผู้มีสิทธิรับเงินได้ระบุไว้ในแบบขอรับเงิน

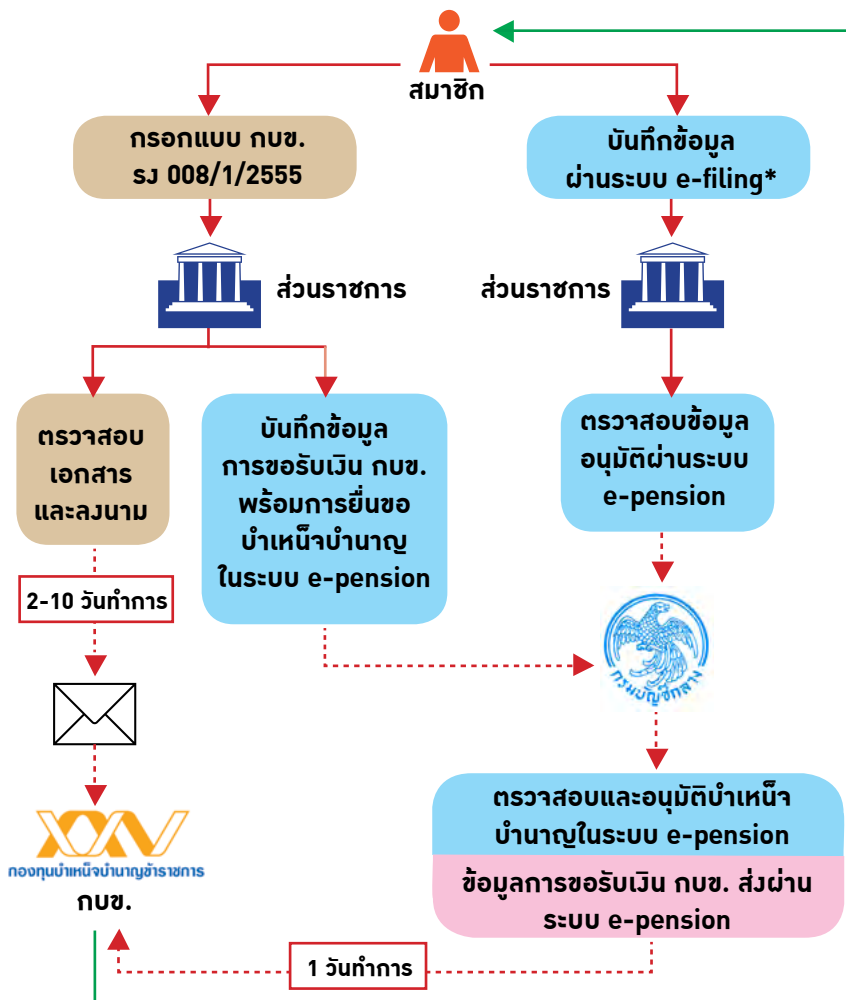
หมายเหตุ : หากสมาชิกหรือทายาทผู้มีสิทธิรับเงินไม่ได้ยื่นขอรับเงินคืน หรือยื่นขอรับเงินคืนแล้ว แต่ไม่รับเงินภายในกำหนด 10 ปี จะทำให้สิทธิเรียกร้องของผู้มีสิทธิรับเงินต้องสิ้นสุดลงตามประมวลกฎหมายแพ่งและพาณิชย์ และถือเป็นเงินตามบัญชีรายบุคคลที่ไม่มีผู้รับ ซึ่ง กบข. จะนำเข้าบัญชีเงินกองกลางต่อไป

ทั้งนี้ หาก กบข. จ่ายเงินคืนแล้วจะส่งข้อความ SMS ให้สมาชิกทราบผ่านทางโทรศัพท์มือถือ (เฉพาะผู้ที่แจ้งหมายเลขโทรศัพท์มือถือไว้กับ กบข.) และส่งจดหมายแจ้งการจ่ายเงินคืนให้แก่สมาชิก/ทายาท ตามที่อยู่ที่อยู่ระบุในแบบขอรับเงินคืน

สิทธิประโยชน์ทางภาษีสำหรับสมาชิกที่สิ้นสุดสมาชิกภาพ

สมาชิกที่สิ้นสุดสมาชิกภาพด้วยเหตุเกษียณ สูงอายุ ทดแทนทุพพลภาพ หรือเสียชีวิต สมาชิก/ทายาทผู้มีสิทธิรับเงินจะได้รับการยกเว้นภาษีเงินได้บุคคลธรรมดาในส่วนของเงินที่ได้รับจาก กบข. ในปีภาษีนั้น

ขั้นตอนจ่ายเงินคืนเมื่อสมาชิกสิ้นสุดสมาชิกภาพ



7 วันทำการ นับแต่วันที่ได้รับข้อมูล/เอกสารครบถ้วนถูกต้อง

หมายเหตุ : *เฉพาะสมาชิกพ้นสภาพที่มีสิทธิรับเบี้ยหวัด บำเหน็จบำนาญ จึงจะสามารถยื่นขอรับเงินผ่านระบบ e-filing ได้

ช่องทางการขอรับแบบขอรับเงินคืนจาก กบข.

1. ดาวนโหลดแบบฟอร์มได้ที่เว็บไซต์ กบข. www.gpf.or.th
2. ฝ่ายสื่อสารและกิจกรรม โทร. 1179 กด 0 ผ่านเครื่องโทรสาร
3. ฝ่ายทะเบียนสมาชิกด้านจ่าย 0 2636 1000 ต่อ 241-246 เพื่อแจ้งความประสงค์ให้เจ้าหน้าที่ กบข. ดำเนินการจัดส่งแบบฟอร์มให้ทางไปรษณีย์

การติดตามความคืบหน้าการจ่ายเงิน

1. ฝ่ายสื่อสารและกิจกรรม โทร. 1179
2. E-mail : member@gpf.or.th
3. เว็บไซต์ กบข. www.gpf.or.th เมนู “GPF Web Service”

บริการออมเพิ่ม

ออมเพิ่ม คือ บริการที่เปิดโอกาสให้สมาชิกสามารถแจ้งความประสงค์ออมเงินกับ กบข. ได้มากกว่าอัตราการออมปกติ ร้อยละ 3 ของเงินเดือนสมาชิก โดยมีอัตราการออมเพิ่มให้เลือกได้ตั้งแต่ ร้อยละ 1 - 12 ของเงินเดือนสมาชิก และเมื่อรวมกับอัตราออมปกติแล้วไม่เกิน ร้อยละ 15 ของเงินเดือนสมาชิก โดยรัฐยังคงส่งเงินสมทบในอัตรา ร้อยละ 3 และ เงินชดเชย ร้อยละ 2 ของเงินเดือนสมาชิกเช่นเดิม

ประโยชน์ของการออมเพิ่ม

1. ผลประโยชน์จากการลงทุน เช่นเดียวกับเงินออมอื่นๆ ของสมาชิก กบข. สมาชิกจะได้ผลตอบแทนจากการลงทุนตามผลตอบแทนในปีนั้นๆ ทั้งนี้ การคำนวณผลประโยชน์จะเริ่มตั้งแต่วันที่หน่วยงานนำส่งเงินออมเพิ่มเข้ามายัง กบข.

2. สิทธิประโยชน์ทางภาษี ได้รับยกเว้นภาษีในส่วนของเงินสะสมที่นำส่งเข้ามายังกองทุน ได้ไม่เกิน 500,000 บาท เมื่อรวมกับกองทุนรวมเพื่อการเลี้ยงชีพ (RMF) ในปีภาษีนั้น

3. สร้างวินัยในการออม ช่วยสร้างวินัยการออมให้สมาชิก กบข. โดยหน่วยงานต้นสังกัดของสมาชิคนำส่งเงินออมเพิ่มให้ กบข. เป็นประจำทุกเดือน ทำให้สมาชิกมีการออมเงินอย่างสม่ำเสมอ

ช่องทางแจ้งใช้บริการออมเพิ่ม

1. แบบแสดงความประสงค์กำหนดหรือเปลี่ยนแปลงอัตราเงินสะสมส่วนเพิ่ม (แบบ กบข. อพ 001/2559)

1. สมาชิก

- ดาวน์โหลด “แบบแสดงความประสงค์กำหนดหรือเปลี่ยนแปลงอัตราเงินสะสมส่วนเพิ่ม (แบบ กบข. อพ 001/2559)” ได้ที่เว็บไซต์ กบข. www.gpf.or.th เมนู “สมาชิก”
- กรอกข้อมูลต่างๆ รวมถึงอัตราสะสมส่วนเพิ่มที่ต้องการในแบบฯ
- นำส่งแบบฟอร์มให้กับเจ้าหน้าที่หน่วยงานต้นสังกัด

2. หน่วยงานต้นสังกัด (กองการเงิน)

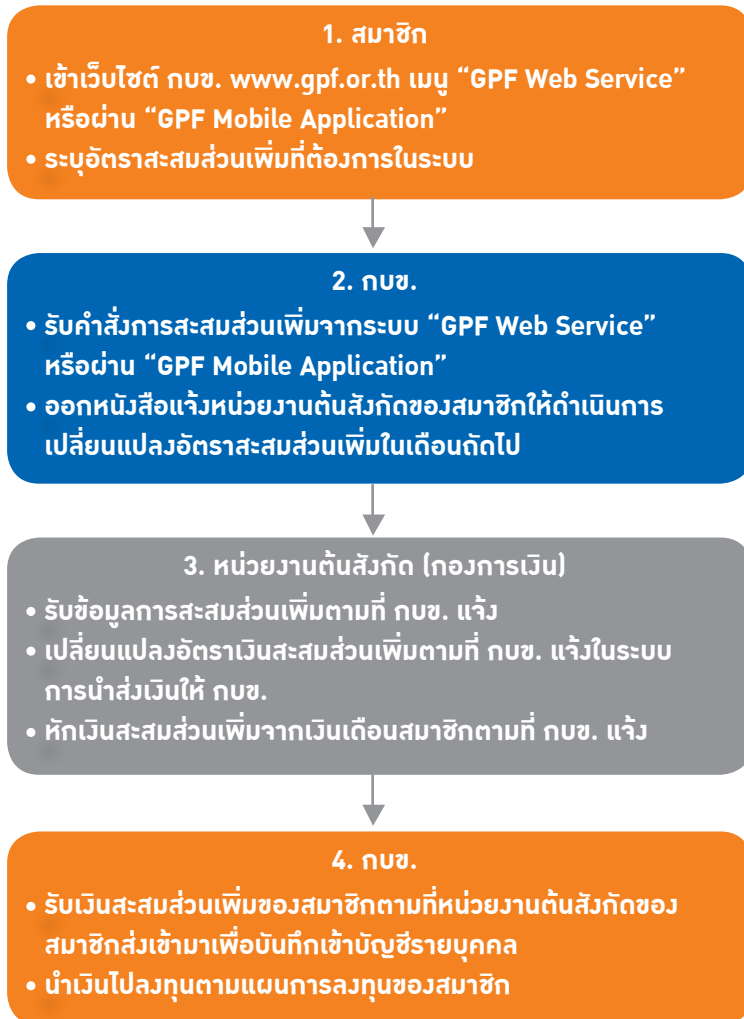
- รับ “แบบแสดงความประสงค์กำหนดหรือเปลี่ยนแปลงอัตราเงินสะสมส่วนเพิ่ม (แบบ กบข. อพ 001/2559)” จากสมาชิก
- เปลี่ยนแปลงอัตราเงินสะสมส่วนเพิ่มตามที่สมาชิกระบุในแบบฯ ในระบบการนำส่งเงินให้ กบข.
- หักเงินสะสมส่วนเพิ่มจากเงินเดือนสมาชิกตามที่สมาชิกระบุในแบบฯ ในเดือนถัดไป
- ไม่ต้องนำส่งแบบแสดงความประสงค์ฯ ดังกล่าว ให้กับ กบข.

3. กบข.

- รับเงินสะสมส่วนเพิ่มของสมาชิกตามที่หน่วยงานต้นสังกัดของสมาชิกส่งเข้ามาเพื่อบันทึกเข้าบัญชีรายบุคคล
- ลงทุนตามแผนการลงทุนของสมาชิก

2. ระบบบริการทันใจ

(GPF Web Service หรือ GPF Mobile Application)



เงื่อนไขที่ควรทราบ

1. สมาชิกที่มีสิทธินำส่งเงินสะสมส่วนเพิ่ม คือ สมาชิกประเภทสะสมที่ได้มีการนำส่งเงินสะสมในอัตราร้อยละ 3 ของเงินเดือนอยู่แล้วเท่านั้น

2. สมาชิกสามารถเลือกอัตราการออมเงินสะสมส่วนเพิ่มได้ตั้งแต่ร้อยละ 1-12 โดยต้องเป็นตัวเลขจำนวนเต็ม ไม่มีจุดทศนิยม (เมื่อรวมกับเงินสะสมปกติแล้วจะไม่เกินร้อยละ 15)

3. เงินสมทบและเงินชดเชยในส่วนของรัฐบาลยังคงไว้ที่อัตราร้อยละ 3 และร้อยละ 2 เช่นเดิม (ไม่เพิ่มขึ้นตามอัตราการออมเพิ่ม)

4. ให้สมาชิกแจ้งความประสงค์ขอออมเพิ่มได้ 2 ช่องทาง ดังนี้

4.1 แบบแจ้งความประสงค์ในการส่งเงินสะสมส่วนเพิ่ม โดยยื่นตรงต่อส่วนราชการต้นสังกัด และส่วนราชการเป็นผู้เก็บแบบแจ้งความประสงค์ไว้เป็นหลักฐานโดยไม่ต้องนำส่งให้ กบข.

4.2 ทางระบบสารสนเทศของ กบข.

- ระบบ GPF Web Service

- ระบบ GPF Mobile Application

การแจ้งความประสงค์ผ่านช่องทาง 4.2 เมื่อ กบข. ได้รับคำร้องแล้วจะมีหนังสือไปยังส่วนราชการต้นสังกัดของสมาชิก เพื่อให้ดำเนินการปรับอัตราออมเพิ่มตามความประสงค์ของสมาชิกต่อไป

5. การแจ้งความประสงค์ทำได้ปีละ 1 ครั้ง ภายในเดือนธันวาคมของทุกปี และส่วนราชการต้นสังกัดจะดำเนินการตามความประสงค์ของสมาชิกตั้งแต่วันที่ 1 มกราคมปีถัดไป

(กรณีที่สมาชิกประสงค์จะขอเปลี่ยนแปลงอัตราเงินสะสมส่วนเพิ่มก่อนกำหนด ให้เป็นดุลพินิจของส่วนราชการต้นสังกัดที่จะดำเนินการตามความประสงค์ของสมาชิก)

6. ส่วนราชการต้นสังกัดเป็นผู้มีหน้าที่หักเงินสะสมส่วนเพิ่มของสมาชิกจากเงินเดือนและนำส่งให้ กบข. ด้วยช่องทางเดียวกับระบบการนำส่งเงินที่ใช้ในปัจจุบัน (สมาชิกไม่สามารถนำส่งเงินสะสมส่วนเพิ่มให้แก่กองทุนได้โดยตรง)

7. เงินสะสมส่วนเพิ่มนี้สมาชิกจะได้รับเมื่อสิ้นสุดสมาชิกภาพเท่านั้น ไม่สามารถขอลอนคืนระหว่างที่เป็นสมาชิกได้

แผนทางเลือกการลงทุน

แผนทางเลือกการลงทุนกับ กบข. คือ แผนบริหารเงินออมของสมาชิก โดยสมาชิกทุกคนสามารถแจ้งความประสงค์ให้ กบข. นำ “เงินสะสม” “เงินสะสมส่วนเพิ่ม (ออมเพิ่ม)” และ “เงินสมทบ” พร้อมผลประโยชน์ของเงินดังกล่าว ไปบริหารตามแผนการลงทุนที่สมาชิกเลือกได้

ปัจจุบัน กบข. มีแผนทางเลือกการลงทุนให้สมาชิกเลือกได้ 5 แผน ดังนี้

1. แผนหลัก “ดอกผลพอเพียง บนความเสี่ยงพอเหมาะ”

เป็นแผนที่ใช้ในการบริหารเงินของสมาชิกตั้งแต่เริ่มจัดตั้งกองทุนสมาชิกที่ไม่ได้แจ้งความประสงค์เปลี่ยนแผน กบข. จะนำเงินออมมาบริหารอยู่ในแผนหลัก หลักการสำคัญของการลงทุนตามแผนหลัก คือ การลงทุนในสินทรัพย์มั่นคงสูงไม่ต่ำกว่า ร้อยละ 60 และมีเป้าหมายผลตอบแทนการลงทุนที่ชนะเงินเฟ้อ ภายใต้ความเสี่ยงที่พอเหมาะ

2. แผนผสมหุ้นทวี “เสี่ยงสูงขึ้น เพื่อลุ้นผลตอบแทนด้วยตราสารทุน”

เป็นแผนการลงทุนที่มีสัดส่วนของตราสารทุน (หุ้น) มากกว่าแผนการลงทุนหลัก แต่ก็มีการกระจายลงทุนในหลักทรัพย์หลายประเภท และด้วยสัดส่วนการลงทุนที่มีตราสารทุนมาก จึงอาจมีความผันผวนของราคาสูงในแต่ละช่วง (ในระยะสั้นมีโอกาสขาดทุนได้) เพื่อแลกกับโอกาสในการทำกำไรที่สูงในระยะยาว เหมาะสำหรับสมาชิกที่อายุน้อยหรือมีระยะเวลาในการลงทุนยาว สมาชิกที่เลือกแผนนี้ควรเป็นผู้ที่มีความรู้ ความเข้าใจเรื่องการลงทุนพอสมควร สามารถยอมรับความเสี่ยงได้สูงกว่าผู้ที่เลือกลงทุนในแผนอื่น

3. แผนตราสารหนี้ “เสี่ยงน้อยๆ ค่อยๆ ออม”

เป็นแผนการลงทุนที่ต้องการผลตอบแทนจากการลงทุนที่สม่ำเสมอ แผนนี้ลงทุนเฉพาะหลักทรัพย์ประเภทตราสารแสดงสิทธิในหนี้ (ระยะสั้นและระยะยาว) เท่านั้น ไม่มีการลงทุนในตราสารทุน ทำให้มีความเสี่ยงจากการลงทุนค่อนข้างต่ำ ซึ่งก็หมายถึงโอกาสสร้างผลตอบแทนที่น้อยด้วยเช่นกัน แผนนี้เหมาะกับสมาชิกที่ต้องการความเสี่ยงต่ำ รับผิดชอบต่อครอบครัว สะสมผลตอบแทนที่ละเล็กละน้อย

4. แผนตลาดเงิน “ดอกผลเรื่องรอง คุ่มครองเงินสด”

เป็นแผนการลงทุนที่มุ่งเน้นความปลอดภัยของเงินสดเป็นสำคัญ มีความเสี่ยงต่ำที่สุดจากแผนการลงทุนที่กล่าวมาแล้วทั้งหมด แผนนี้จะลงทุนในตราสารแสดงสิทธิในหนี้ระยะสั้นเท่านั้น ผลตอบแทนที่คาดหวังจากการลงทุนในรูปแบบนี้ จึงน้อยกว่าแผนการลงทุนอื่นทุกแบบ และมีโอกาสที่ผลตอบแทนจากการลงทุนอาจต่ำกว่าอัตราเงินเฟ้อ จึงเหมาะกับสมาชิกที่เหลือระยะเวลาในการลงทุนน้อยหรือใกล้เกษียณอายุราชการ ซึ่งเป็นกลุ่มที่รับความเสี่ยงจากความผันผวนการลงทุนได้น้อย

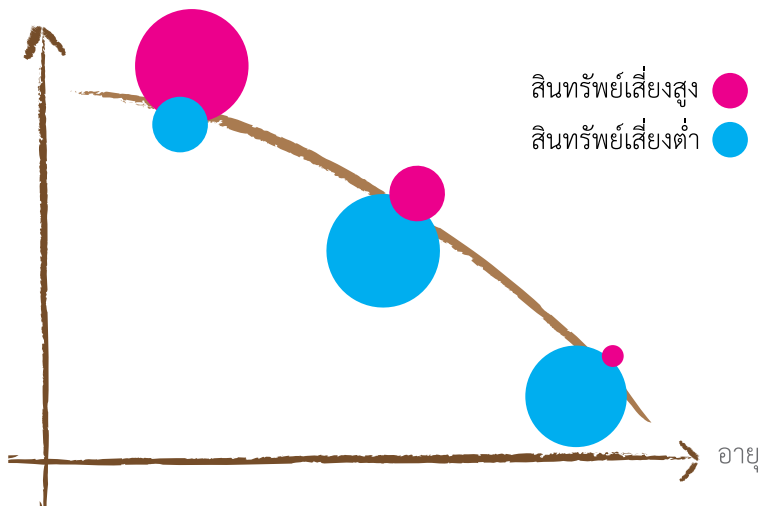
5. แผนสมดุลตามอายุ “อายุน้อยเสี่ยงมาก อายุมากเสี่ยงน้อย”

เป็นแผนการลงทุนใหม่ที่เปิดตัวไปเมื่อมีนาคม 2556 แผนนี้เป็นแผนทางเลือกการลงทุนที่แตกต่างจาก 4 แผนที่กำลังวางขายหลักๆ สำคัญคือ มีการปรับลดความเสี่ยงของสินทรัพย์ลงทุนเมื่อสมาชิกอายุเพิ่มขึ้น แผนนี้ถือเป็นแผนที่เหมาะสมสำหรับสมาชิกทุกคน เพราะมีการปรับความเสี่ยงของแผนให้สมาชิกอัตโนมัติ สมาชิกเลือกเปลี่ยนแผนนี้เพียงครั้งเดียวก็ไม่ต้องกังวลต่อไปว่าถึงเวลาเปลี่ยนแผนเพื่อให้สอดคล้องกับอายุที่เพิ่มขึ้นหรือไม่อย่างไร โดยแผนนี้มีการจัดการรองรับสมาชิกที่เกษียณอายุแตกต่างกันทั้ง 60 ปี 65 ปี และ 70 ปี

หลักการของแผนสมดุลตามอายุ

ความเสี่ยง (ความผันผวนของผลตอบแทน)

สัดส่วนสินทรัพย์เสี่ยง



ช่องทางแจ้งใช้บริการแผนทางเลือกการลงทุน

1. แบบแสดงความประสงค์เลือกหรือเปลี่ยนแผนการลงทุน (แบบ กบข. ปผ 001/2559)

1. สมาชิก

- ดาวนิโหลด “แบบแสดงความประสงค์เลือกหรือเปลี่ยนแผนการลงทุน (แบบ กบข. ปผ 001/2559)” จากเว็บไซต์ กบข. www.gpf.or.th
- กรอกข้อมูลต่างๆ ในแบบแสดงความประสงค์ เลือกหรือเปลี่ยนแผนการลงทุน ให้ถูกต้องครบถ้วน
- ส่งแบบฯ พร้อมแบบสำเนาบัตรประจำตัวประชาชน หรือสำเนาบัตรข้าราชการ พร้อมรับรองสำเนาถูกต้อง มาที่ กบข. ตู้ปณ. 12 ปณ.สาทร กรุงเทพฯ ๑ 10341 (ไม่ต้องผ่านส่วนราชการ)



2. กบข.

- รับแบบฯ และตรวจสอบความถูกต้องครบถ้วน
- ดำเนินการเปลี่ยนแผนการลงทุนตามที่สมาชิกระบุให้ในวันที่ 25 ของเดือนถัดไป
- ส่งหนังสือยืนยันการเปลี่ยนแผนการลงทุนไปยังสมาชิก (หากสมาชิกไม่ได้รับหนังสือดังกล่าวภายในสิ้นเดือนถัดจากเดือนที่ส่งแบบฯ สมาชิกสามารถตรวจสอบผลการเปลี่ยนแปลงได้ที่เว็บไซต์ กบข. www.gpf.or.th เมนู “GPF Web Service” หรือ “GPF Mobile Application” ติดต่อ “ฝ่ายสื่อสารและกิจกรรม โทร. 1179”)

2. ระบบบริการทันใจ

(GPF Web Service หรือ GPF Mobile Application)

1. สมาชิก

- เข้าเว็บไซต์ กบช. www.gpf.or.th เมนู “GPF Web Service” หรือผ่าน “GPF Mobile Application”
- เลือกหรือเปลี่ยนแปลงการลวงทุนที่ต้องการในระบบ

2. กบช.

- รับคำสั่งการเปลี่ยนแปลงการลวงทุนจากระบบ “GPF Web Service” หรือผ่าน “GPF Mobile Application”
- ดำเนินการเปลี่ยนแปลงการลวงทุนตามที่สมาชิกระบุให้ในวันที 25 ของเดือนถัดไป
- ส่งหนังสือยืนยันการเปลี่ยนแปลงการลวงทุนไปยังสมาชิก (หากสมาชิกไม่ได้รับหนังสือดังกล่าวภายในสิ้นเดือนถัดจากเดือนที่ส่งแบบฯ สมาชิกสามารถตรวจสอบผลการเปลี่ยนแปลงได้ที่ เว็บไซต์ กบช. www.gpf.or.th เมนู “GPF Web Service” หรือ “GPF Mobile Application” ติดต่อ “ฝ่ายสื่อสารและกิจการรรม โทร. 1179”)

เงื่อนไขการเปลี่ยนแผนการลงทุน

1. หากไม่ประสงค์เลือกหรือเปลี่ยนแผนการลงทุน กบข. จะดูแลเงินของสมาชิกในแผนหลัก

2. ประเภทเงินออมที่สามารถนำไปลงทุนตามแผนที่เลือกได้ คือ เงินสะสม เงินสมทบ เงินออมเพิ่ม (สมัครใจ)

3. เลือกได้ครั้งละ 1 แผน เท่านั้น

4. สามารถเปลี่ยนแผนได้ปีละ 2 ครั้ง ในรอบปีปฏิทิน (เดือนใดก็ได้)

5. เมื่อ กบข. ได้รับเอกสารและตรวจสอบแล้ว จะดำเนินการเปลี่ยนแผนให้ในวันที่ 25 ของเดือนถัดไป จากนั้นจะส่งหนังสือยืนยันการเปลี่ยนแผนการลงทุนไปยังสมาชิก

ทั้งนี้ ถ้าวินดังกล่าวเป็นวันหยุดทำการของ กบข. (วันหยุดธนาคาร ตามประกาศธนาคารแห่งประเทศไทย) กบข. จะดำเนินการให้ตามความประสงค์ของสมาชิกในวันทำการถัดไปของ กบข. หรือกรณีที่มีเหตุสุดวิสัยที่ทำให้ไม่สามารถดำเนินการได้ตามความประสงค์ของสมาชิกในวันดังกล่าว กบข. จะดำเนินการให้ในวันทำการแรกของ กบข. หลังจากเหตุสุดวิสัยนั้นสิ้นสุดลง

หากสมาชิกไม่ได้รับหนังสือดังกล่าวภายในสิ้นเดือนถัดจากเดือนที่ส่งแบบฯ สมาชิกสามารถตรวจสอบผลการเปลี่ยนแผนได้ที่ www.gpf.or.th เมนู “GPF Web Service” หรือ ติดต่อ “ฝ่ายสื่อสารและกิจกรรม โทร. 1179”

บริการออมต่อ

บริการออมต่อ คือ บริการบริหารเงินออมสำหรับสมาชิกที่สิ้นสุดสมาชิกภาพ แต่ยังคงประสงค์จะให้ กบข. บริหารเงินต่อให้เพื่อสร้างผลตอบแทนต่อเนื่อง

รูปแบบของการออมต่อ

สมาชิกที่ประสงค์จะออมต่อกับ กบข. สามารถเลือกใช้บริการออมต่อได้ 4 รูปแบบ ให้สอดคล้องกับความต้องการใช้เงินที่ต่างกัน ดังนี้

1. บริหารต่อทั้งจำนวน

เป็นการแจ้งความประสงค์ให้ กบข. บริหารเงินออมทั้งหมดที่มีอยู่ในบัญชีของท่านต่อเนื่องต่อไป กรณีนี้เหมาะกับสมาชิกที่ยังไม่มีความประสงค์จะนำเงินออกไปใช้ โดยสมาชิกสามารถมาแจ้งความประสงค์ นำเงินออกจาก กบข. เมื่อใดก็ได้ที่ต้องการ (เป็นไปตามหลักเกณฑ์ที่ กบข. กำหนด)

2. ขอยยอยรับเงินที่มีสิทธิรับเป็นงวดๆ

เป็นการแจ้งความประสงค์ขอรับเงินเป็นงวดๆ โดยสมาชิกสามารถแจ้งความประสงค์ให้ กบข. โอนเงินเข้าบัญชีธนาคารเป็นรายงวดตามความประสงค์ ได้แก่ รายเดือน, ราย 3 เดือน, ราย 6 เดือน หรือ รายปี กรณีนี้เหมาะกับสมาชิกที่วางแผนการใช้จ่ายเงินอย่างต่อเนื่อง ขณะเดียวกันก็ยังได้ผลประโยชน์ที่งอกเงยจากเงินก้อนที่ยังออมต่ออีกด้วย

3. ขอรรับเงินที่มีสิทธิได้รับบางส่วน ส่วนที่เหลือให้ กบข. บริหารต่อ

เป็นการแจ้งความประสงค์เลือกรับเงินก้อนออกไปก่อนส่วนหนึ่งที่เหลือออมต่อ กรณีนี้เหมาะกับสมาชิกที่มีแผนการใช้จ่ายเงินเพียงจำนวนเดียว และต้องการให้ กบข. บริหารเงินส่วนที่เหลือให้

4. ขอรรับเงินที่มีสิทธิได้รับบางส่วน และส่วนที่เหลือขอรรับเป็นงวดๆ

เป็นการแจ้งความประสงค์ขอรับเงินก้อนออกไปก่อนส่วนหนึ่ง ส่วนที่เหลือขอยยอยรับเป็นงวดๆ กรณีนี้เหมาะกับสมาชิกที่มีแผนการใช้จ่ายเงินก้อนเพียงจำนวนเดียวก่อน จากนั้นต้องการมีเงินใช้ต่อเนื่อง ขณะเดียวกันก็ยังได้ผลประโยชน์ที่งอกเงยจากเงินที่ยังออมต่ออีกด้วย

ประโยชน์ของการออมต่อ

1. สร้างความต่อเนื่องในการบริหารเงินออมให้งอกเงย
2. เงินหรือผลประโยชน์ที่ได้รับจาก กบข. และผลประโยชน์ที่เกิดขึ้นจากการออมต่อจะได้รับยกเว้นภาษีในกรณีสมาชิกสิ้นสุดสมาชิกภาพ

ด้วยเหตุเกษียณ สูงอายุ ทดแทน ทุพพลภาพ หรือเสียชีวิต กรณีพ้นสภาพด้วยเหตุอื่นๆ เงินหรือผลประโยชน์ที่ได้รับจาก กบข. และผลประโยชน์ที่เกิดขึ้นจากการออมต่อจะได้รับยกเว้นภาษีเงินได้บุคคลธรรมดาในกรณีฝากเงินที่มีสิทธิได้รับให้กองทุนบริหารต่อทั้งจำนวน แล้วต่อมาได้รับเงินหรือ

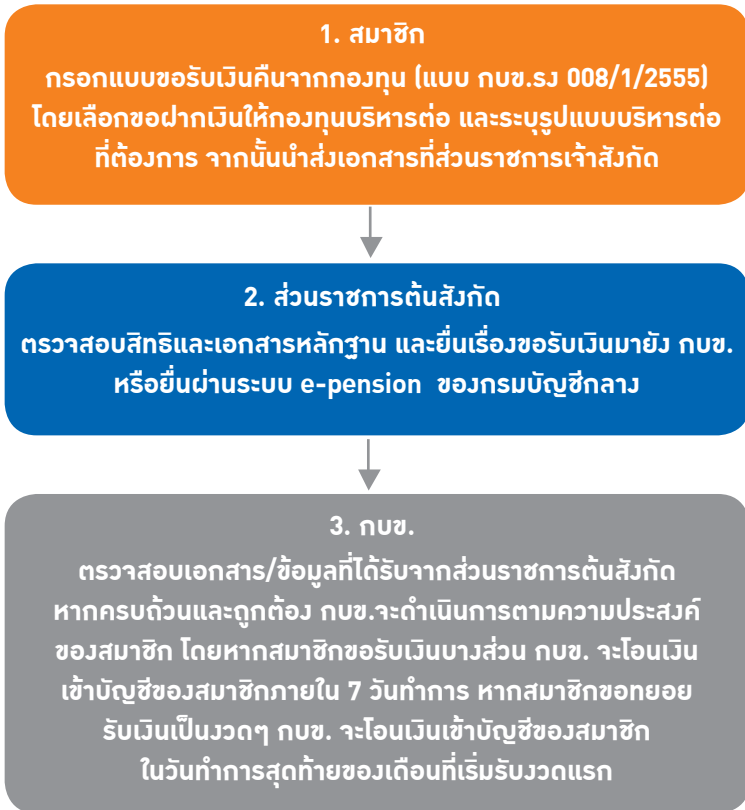
ผลประโยชน์หลังจากสมาชิกผู้นั้นเสียชีวิต ทุพพผลภาพ หรืออายุครบ 60 ปี บริบูรณ์

เงื่อนไขที่ควรทราบ

1. จำนวนเงินขั้นต่ำที่จะบริหารต่อกับ กบข. ต้องไม่ต่ำกว่า 35,000 บาท (ทั้งกรณีบริหารเงินต่อทั้งจำนวน และกรณีขอรับเงินที่มีสิทธิได้รับบางส่วน ส่วนที่เหลือบริหารต่อ/ขอรับเป็นงวดๆ)
2. การขอทยอยรับ ต้องรับเป็นรายงวดๆ ละเท่าๆ กัน โดยอาจเลือกรับเป็นราย 1 เดือน 3 เดือน 6 เดือน หรือ 1 ปีก็ได้ แต่ต้องมีจำนวนเงินขั้นต่ำรายงวดไม่ต่ำกว่างวดละ 3,000 บาท
3. กบข. จะโอนเงินเข้าบัญชีธนาคารเท่านั้น (ออมทรัพย์/กระแสรายวัน) และจะหักค่าธรรมเนียมการโอนจากสมาชิก
4. สมาชิกสามารถแจ้งเปลี่ยนแปลงการขอรับเงินคืนได้ปีละ 2 ครั้ง ตามปีปฏิทิน โดยใช้แบบแจ้งเปลี่ยนแปลงข้อมูลผู้แจ้งความประสงค์ให้กองทุนบริหารต่อหรือขอทยอยรับเงิน (แบบ กบข.บต.002/1/2555)
5. กรณีสมาชิกเสียชีวิต กบข. จะจ่ายเงินคืนแก่ผู้จัดการมรดกเท่านั้น
6. เงินที่ให้ กบข. บริหารต่อจะนำไปลงทุนในแผนการลงทุนที่เลือกไว้ก่อนออกจากราชการ
7. ผลประโยชน์ที่จะได้รับจากการบริหารต่อสามารถผันแปรไปตามผลการดำเนินงานของ กบข. และสถานะเศรษฐกิจ

ศึกษารายละเอียดบริการออมต่อได้ที่ www.ออมต่อ.com

ช่องทางแจ้งใช้บริการออมต่อ



สวัสดิการสมาชิก กบข.

สวัสดิการสมาชิก กบข. คือ บริการสิทธิประโยชน์เพิ่มเติมเพื่อส่งเสริมคุณภาพชีวิตของสมาชิกให้ดียิ่งขึ้น โดยมีนโยบายจัดสวัสดิการสำคัญ 3 ด้าน คือ

สวัสดิการลดรายจ่าย คือ สวัสดิการที่ช่วยลดภาระค่าใช้จ่ายของสมาชิก อาทิ ค่าใช้จ่ายประจำวัน และสินเชื่อต่างๆ ปัจจุบันสวัสดิการลดรายจ่าย ประกอบด้วย

1. สินเชื่อบ้าน
 - โครงการสินเชื่อบ้าน ธนชาติ
 - โครงการบ้าน ธอส. - กบข. เพื่อที่อยู่อาศัยข้าราชการ

2. สินเชื่ออื่นๆ

- โครงการสินเชื่อเช่าซื้อรถยนต์ และรถจักรยานยนต์ ธนชาต เพื่อสมาชิก กบข.
- โครงการสินเชื่อเช่าซื้อรถยนต์ และรถจักรยานยนต์ กรุงศรี ออโต้ เพื่อสมาชิก

3. ประกันชีวิต/ประกันภัย

- โครงการประกันชีวิตเปี่ยมสุข บริษัทที่ร่วมโครงการ คือ บริษัท เอ ไอ เอ จำกัด บริษัท ไทยประกันชีวิต จำกัด (มหาชน) และบริษัท เมืองไทยประกันภัย จำกัด (มหาชน)
- โครงการประกันภัย เพื่อสมาชิก กบข. บริษัทที่ร่วมโครงการ คือ บริษัท ทิพยประกันภัย จำกัด (มหาชน) และบริษัท เมืองไทยประกันภัย จำกัด (มหาชน)

4. ลดภาระค่าใช้จ่ายอื่นๆ

- ส่วนลดพิเศษ ร้าน SE-ED Book Center ร้านหนังสือนายอินทร์
- สิทธิพิเศษศึกษาภัณฑ์พาณิชย์ เพื่อสมาชิก กบข.
- สิทธิประโยชน์บัตรบางจาก – กบข.

สวัสดิการเพิ่มรายได้ คือ สวัสดิการที่ส่งเสริมให้สมาชิกมีรายได้เพิ่มมากขึ้น ปัจจุบันสวัสดิการเพิ่มรายได้ ประกอบด้วย

- โครงการ กบข. ฝึกรบมาอาชีพ
- โครงการตลาดนัด กบข.

สวัสดิการสร้างความสุข คือ สวัสดิการที่ส่งเสริมให้สมาชิกได้รับสิทธิพิเศษด้านสนนหนทางการเพิ่มขึ้น ปัจจุบันสวัสดิการสร้างความสุขประกอบด้วย

- โครงการเที่ยวสบาย ๆ กับ กบข.
- โครงการบัตรชมภาพยนตร์เมเจอร์ – กบข.

สมาชิกสามารถศึกษารายละเอียดเพิ่มเติมได้ที่เว็บไซต์ กบข. www.gpf.or.th เมนู “สมาชิก” หัวข้อ “สวัสดิการ” หรือที่ฝ่ายสื่อสารและกิจกรรม โทร. 1179

บัตรสมาชิก กบข.



บัตรสมาชิก กบข. คือ หลักฐานแสดงการเป็นสมาชิก และรับสิทธิพิเศษในการเข้าร่วมโครงการสวัสดิการต่างๆ ที่ กบข. จัดขึ้น จะได้รับเมื่อบรรจุเข้ารับราชการและสมัครเป็นสมาชิก กบข. โดยจะจัดส่งให้กับสมาชิกตามที่อยู่ที่กรอกในแบบฟอร์มใบแจ้งข้อมูลสมาชิก กบข. (แบบ กบข. 001/2/2559)

เพื่อให้บัตรสมาชิกถ่มมือทำโดยเร็ว กรุณากรอกข้อมูลที่อยู่ให้ถูกต้องครบถ้วน

การขอบัตรสมาชิกใหม่ กรณี สูญหาย/ชำรุด

สมาชิกสามารถขอบัตรใหม่ได้ในกรณีที่บัตรสูญหาย หรือชำรุด หรือต้องการแก้ไขข้อมูลบนบัตร โดยสมาชิกสามารถขอมีบัตรสมาชิกใหม่ได้ 2 ช่องทาง ดังนี้

1. ใบคำร้องขอมีบัตรประจำตัวสมาชิก กบข. (แบบ กบข. 020)

1. สมาชิก

- ดาวน์โหลด “ใบคำร้องขอมีบัตรประจำตัวสมาชิก กบข. (แบบ กบข. 020)” จากเว็บไซต์ กบข. www.gpf.or.th
- กรอกข้อมูลในใบคำร้องฯ ให้ครบถ้วน
- ส่งมาที่ กองทุนบำเหน็จบำนาญข้าราชการ ฝ่ายทะเบียนสมาชิกด้านรับ
อาคารอับดุลราฮิม
เลขที่ 990 ชั้น 5 ถ.พระราม 4 แขวงสีลม เขตบางรัก
กรุงเทพ 10500 หรือ Fax มาที่ 0 2636 0700

2. กบข.

- รับ “ใบคำร้องขอมีบัตรประจำตัวสมาชิก กบข. (แบบ กบข. 020)” พร้อมตรวจสอบความถูกต้องครบถ้วน
- ออกบัตรใหม่ให้สมาชิกภายใน 20 วันทำการ และจัดส่งให้กับสมาชิก โดยตรงตามที่อยู่ที่ระบุในใบคำร้องขอมีบัตรประจำตัวสมาชิก กบข.

2. ระบบ GPF Web Service

1. สมาชิก

- เข้าเว็บไซต์ กบช. www.gpf.or.th เมนู “GPF Web Service”
- กรอกข้อมูลต่างๆ ให้ครบถ้วน



2. กบช.

- รับข้อมูลจากระบบ พร้อมตรวจสอบความถูกต้องครบถ้วน
- ออกบัตรใหม่ให้สมาชิกภายใน 20 วันทำการ และจัดส่งให้กับสมาชิก โดยตรงตามที่อยู่ที่อยู่ระบุในระบบ GPF Web Service

ใบแจ้งยอดเงินสมาชิก

ใบแจ้งยอดเงินสมาชิก คือ เอกสารที่ กบข. ส่งให้สมาชิกรายบุคคล ในเดือนกุมภาพันธ์ของทุกปี เพื่อให้สมาชิกสามารถทราบยอดเงินประเภทต่างๆ ประจำปีของตนเอง โดยสมาชิกขอรับใบแจ้งยอดเงินที่หน่วยงานต้นสังกัด หรือแจ้งความประสงค์ขอรับใบแจ้งยอดเงินสมาชิกในรูปแบบไฟล์ PDF ผ่านทางอีเมล (e-Statement) เพื่อเป็นหลักฐานประกอบการยื่นเสียภาษีเงินได้บุคคลธรรมดาต่อกรมสรรพากร

ใบแจ้งยอดเงินสมาชิกมีข้อมูลสำคัญ 2 ส่วน ได้แก่

1. ใบแจ้งยอดหน้าสรุป ประกอบด้วย

1.1 ส่วนที่ 1 สำหรับสมาชิก ประกอบด้วย

- 1.1.1 ข้อมูลส่วนบุคคล เช่น ชื่อ-สกุล, เลขประจำตัวสมาชิก, ที่อยู่ตามฐานข้อมูลของ กบข. เป็นต้น
- 1.1.2 ข้อมูลแสดงยอดเงิน ได้แก่ เงินประเดิม (ถ้ามี) ชดเชยสะสม สมทบ และเงินสะสมส่วนเพิ่ม (สมัครใจ) โดยแยกเป็นเงินต้นและผลประโยชน์
- 1.1.3 ข้อมูลแสดงจำนวนเงินแยกตามแผนการลงทุน

1.2 ส่วนที่ 2 สำหรับสรรพากร ประกอบด้วย

- 1.2.1 ข้อมูลส่วนบุคคล เช่น ชื่อ-สกุล, เลขประจำตัวสมาชิก, รหัสส่วนราชการต้นสังกัด
- 1.2.2 ส่วนสรุปจำนวนเงินสะสมและเงินสะสมส่วนเพิ่ม (สมัครใจ) ที่สามารถนำไปยกเว้นภาษีได้

2. ใบแสดงรายละเอียดรายการเคลื่อนไหวบัญชีต่างๆ ประกอบด้วย

- 2.1 ข้อมูลส่วนบุคคล เช่น ชื่อ-สกุล, เลขที่บัญชี, เลขประจำตัวสมาชิก
- 2.2 ข้อมูลแสดงรายละเอียดการนำส่งเงิน



ใบแจ้งยอดเงินสมาชิก

บัญชีที่

เดือน
สังกัด

รายงานสิ้นสุด ณ วันที่ 31 ธันวาคม 2559

เลขที่บัญชี

เลขประจำตัวสมาชิก

วันที่ใช้คำนวณเงินประเมิน

เงินเดือนที่ใช้คำนวณเงินประเมิน

ที่อยู่

ลำดับที่ในทะเบียนคุม

ลำดับที่ใบงานรายเดือน

กองทุนบำเหน็จบำนาญข้าราชการ ขอแจ้งยอดเงินในกองทุนของท่าน ตามรายละเอียดที่ปรากฏอยู่ด้านล่างนี้

บาท

รายการ	เงินประเมิน*	เงินชดเชย*	เงินสะสม	เงินสมทบ	เงินสะสมส่วนเพิ่ม	รวม	
เงินต้น	ยอดยกมา	53,535.00	135,999.19	204,017.79	204,017.79	345,523.16	943,092.93
	ยอดระหว่างปี		13,639.80	20,459.70	20,459.70	81,838.80	136,398.00
รวมเงินต้น (1)	53,535.00	149,638.99	224,477.49	224,477.49	427,361.96	1,079,490.93	
ผลประโยชน์	ยอดยกมา	126,335.31	70,436.67	105,678.51	105,678.51	41,769.48	449,898.48
	ยอดระหว่างปี	8,941.57	10,575.02	15,864.65	15,864.65	21,129.95	72,375.84
รวมผลประโยชน์ (2)	135,276.88	81,011.69	121,543.16	121,543.16	62,899.43	522,274.32	
รวมทั้งสิ้น (1)+(2)**	188,811.88	230,650.68	346,020.65	346,020.65	490,261.39	1,601,765.25	

จำนวนเงินแยกตามแผนการลงทุน

แผนการลงทุน	จำนวนหน่วย	มูลค่าต่อหน่วย	รวม
แผนหลัก	71,486.9522	22.4064	1,601,765.25

กษ. ขอรับรองว่าท่านได้นำส่งเงินสะสมและเงินสะสมส่วนเพิ่ม (ถ้ามี)

เข้ากองทุน ในระหว่างปี 2559 ที่สามารถนำไปยกเว้นภาษี

รวมเป็นเงิน 102,298.50 บาท

ลงชื่อ.....
()

เลขาธิการคณะกรรมการ กษ.

* เงินประเมิน + เงินชดเชย เป็นเงินที่ลงทุนในแผนหลักและจะจ่ายให้สมาชิกที่ออกจากราชการซึ่งมีสิทธิรับและเลือกรับบำนาญเท่านั้น

** จำนวนเงินรวมอาจเปลี่ยนแปลงได้ในอนาคตขึ้นอยู่กับการนำส่งเงินเข้ากองทุน และผลการดำเนินงานของกองทุน ตลอดจนอัตราผลตอบแทนที่ ฝ่ายสื่อสารและกิจการ โทร. 1179 กด 6 วันจันทร์-ศุกร์ เวลา 8.30-17.30 น.

เอกสารสำคัญ

ใบรับรอง สำหรับกรมสรรพากร

สำหรับปีสิ้นสุด ณ วันที่ 31 ธันวาคม 2559

(ออกเหนือใบรับรองฉบับเดิมที่สูญหาย หรือด้วยสาเหตุอื่นๆ)



ชื่อ-สกุล

เลขประจำตัวประชาชน

รหัสสังกัด

กองทุนบำเหน็จบำนาญข้าราชการ ขอรับรองว่าสมาชิกที่มีรายชื่อข้างต้นได้นำส่งเงินสะสมและเงินสะสมส่วนเพิ่ม (ถ้ามี)

เข้ากองทุนในระหว่างปี 2559 ที่สามารถนำไปยกเว้นภาษี เป็นจำนวนเงิน 102,298.50 บาท

ลงชื่อ.....
()

เลขาธิการคณะกรรมการ กษ.

การยื่นเสียภาษี

- สมาชิก กษ. สามารถใช้ใบรับรองสำหรับกรมสรรพากร ประกอบการยื่นขอเงินยกเว้นได้บุคคลธรรมดา ผู้กรมสรรพากรภายในวันที่ 31 มีนาคม 2560

- เงินได้เท่าที่หัก กษ. จัดเป็นเงินสะสมเข้ากองทุน ตามกฎหมายว่าด้วยกองทุนบำเหน็จบำนาญข้าราชการ เฉพาะส่วนที่ไม่เกิน 500,000 บาท สำหรับปีภาษีนั้น

สามารถนำมาก่อนหักภาษีเงินได้บุคคลธรรมดา ตามกฎกระทรวงฉบับที่ 266 กฎกระทรวง (พ.ศ. 2551) ออกตามความประมวลรัษฎากรว่าด้วยการยกเว้นรัษฎากร

สิ่งที่ควรทำเมื่อได้รับใบแจ้งยอด

1. ตรวจสอบข้อมูลส่วนบุคคล ให้ถูกต้องและเป็นปัจจุบัน
2. ตรวจสอบความถูกต้องของยอดเงินต้นของเงินที่นำส่งเข้ากองทุนระหว่างปี กับข้อมูลที่ได้รับแจ้งจากหน่วยงานต้นสังกัด

ขอรับใบแจ้งยอดฉบับทดแทน

กรณีขอรับใบแจ้งยอดฉบับทดแทน เนื่องจากใบแจ้งยอดฉบับเดิมสูญหาย ชำรุด หรือไม่ได้รับใบแจ้งยอด สมาชิกสามารถขอรับใบแจ้งยอดฉบับทดแทนได้ 2 ช่องทาง คือ

1. ใบคำร้องขอให้ดำเนินการเกี่ยวกับใบแจ้งยอดเงินสมาชิก (แบบ กบช. 021)

1. สมาชิก

- ดาวนโหลด “ใบคำร้องขอให้ดำเนินการเกี่ยวกับใบแจ้งยอดเงินสมาชิก กบช. (แบบ กบช. 021)”
- กรอกข้อมูลต่างๆ ให้ถูกต้องครบถ้วน
- ส่งเอกสารมาที่ กบช. เลขที่ 990 ชั้น 4 ถนนพระราม 4 แขวงสีลม เขตบางรัก กรุงเทพฯ 10500 หรือ Fax มาที่ 0 2636 0700

2. กบช.

- รับใบคำร้องฯ พร้อมตรวจสอบความถูกต้องครบถ้วน
- ดำเนินการออกใบแจ้งยอดฉบับทดแทน
- จัดส่งตามที่อยู่ระบุในใบคำร้องฯ ภายใน 7 วันทำการ นับแต่วันที่ได้รับใบคำร้องฯ

2. ระบบบริการทันใจ

(GPF Web Service หรือ GPF Mobile Application)

สมาชิก

- เข้าเว็บไซต์ กบข. www.gpf.or.th เมนู “GPF Web Service” เลือกเมนู “ยอดเงิน/ใบแจ้งยอดเงินสมาชิก” และเลือกพิมพ์ใบแจ้งยอดเงิน
- เข้าระบบ “ GPF Mobile Application” เมนู “ยอดเงินปัจจุบัน” เลือกเมนู “แจ้งขอใบแจ้งยอดเงินปัจจุบัน” ระบบจะจัดส่งใบแจ้งยอดเงินไปที่อีเมล

ตั้งแต่ปี 2560 สมาชิก กบข. สามารถลงทะเบียนเพื่อขอรับใบแจ้งยอดเงินสมาชิกประจำปีทางอีเมลได้ โดยลงทะเบียนได้ที่

1. เว็บไซต์ กบข. www.gpf.or.th
2. ระบบ GPF Web Service
3. ระบบ GPF Mobile Application

ข้อดีของการขอรับใบแจ้งยอดทางอีเมล (e-Statement)

- สมาชิกจะได้รับใบแจ้งยอดส่งตรงถึงอีเมลโดยไม่ต้องไปรับที่ส่วนราชการ
- ใบแจ้งยอดเป็นไฟล์ PDF สมาชิกสามารถนำไปใช้ประกอบการยื่นลดหย่อนภาษีผ่านเว็บไซต์ของกรมสรรพากรได้เลย
- สมาชิกได้เป็นส่วนหนึ่งของการลดปัญหาภาวะโลกร้อน

12

บริการทันใจ (GPF Service)

กบข. ได้พัฒนาบริการทันใจ (GPF Service) ผ่าน 2 ช่องทางคือ GPF Web Service และ GPF Mobile Application เพื่อให้สมาชิกได้รับข้อมูลข่าวสาร และบริการที่รวดเร็ว และสามารถใช้บริการต่างๆ ของ กบข. ได้สะดวกทุกที่ทุกเวลา

สมาชิกเข้าใช้บริการโดยใส่รหัสประจำตัว (รหัสประจำตัวประชาชน 13 หลัก) และรหัสผ่าน กรณีลืมรหัสผ่าน สมาชิกสามารถขอรหัสผ่านได้ใหม่โดยกด “ขอรหัสผ่านใหม่” หรือ “ลืมรหัสผ่าน”



GPF Web Service

สมาชิกสามารถเข้าใช้บริการผ่านทาง GPF Web Service โดยคลิกไปที่เว็บไซต์ กบข. เลือกเมนู GPF Web Service

บริการ GPF Web Service ประกอบด้วย 10 เมนู

1. เมนู “เปลี่ยนรหัสผ่านใหม่” สมาชิกสามารถเปลี่ยนรหัสผ่านใหม่ได้ตามต้องการ โดยกำหนดรหัสผ่านเป็นตัวเลข 8 หลัก

2. เมนู “ข้อมูลส่วนบุคคลสมาชิกปัจจุบัน” สมาชิกสามารถตรวจสอบ หรือแก้ไขข้อมูลส่วนบุคคลให้เป็นปัจจุบัน ได้แก่ ชื่อ-นามสกุล , ที่อยู่ , หมายเลขโทรศัพท์ , และ E-mail โดยระบบจะดำเนินการแก้ไขข้อมูลให้ถูกต้องภายใน 5 วันทำการ

3. เมนู “การออมเพิ่ม” สมาชิกสามารถแจ้งเปลี่ยนแปลงอัตราการออมเพิ่มผ่านเมนูนี้ โดยเลือกหัวข้อ “เปลี่ยนแปลงเปอร์เซ็นต์สะสมส่วนเพิ่ม” เลือกอัตราการออมเพิ่มที่ต้องการ ซึ่ง กบข. จะแจ้งความประสงค์ของสมาชิกไปยังส่วนราชการภายในวันที่ 6 ของเดือนถัดไป (ดูรายละเอียด หน้า 54-58)

4. เมนู “การเลือกแผนการลงทุน” สมาชิกสามารถเปลี่ยนแผนการลงทุนได้ด้วยตนเองผ่านเมนูนี้ โดยไม่ต้องแนบเอกสาร ระบบจะกำหนดให้สมาชิกทำแบบทดสอบความเสี่ยง หลังจากนั้น จึงเลือกแผนการลงทุนที่ต้องการ และ กบข. จะดำเนินการเปลี่ยนแปลงแผนการลงทุน ในวันที่ 25 ของเดือนถัดไป (ดูรายละเอียด หน้า 59-64)

5. เมนู “ยอดเงิน/ใบแจ้งยอดเงินสมาชิก” สมาชิกสามารถตรวจสอบยอดเงินปัจจุบัน ยอดเงินสะสม และความเคลื่อนไหวของบัญชีที่มีอยู่ในกองทุนฯ ตั้งแต่เริ่มเป็นสมาชิกจนถึงปัจจุบัน โดยเลือกหัวข้อ “ยอดเงินปัจจุบัน” หรือเลือกหัวข้อ “ใบแจ้งยอดเงิน” เพื่อดาวนโหลดใบแจ้งยอดเงินสมาชิกประจำปี หรือย้อนหลังตามต้องการ

6. เมนู “ข้อมูลสมาชิกพันสมาชิกภาพ” สมาชิกที่ขอรับเงินคืนสามารถตรวจสอบสถานะการจ่ายเงิน และดาวนโหลดใบแจ้งยอดเงินสมาชิกพันสมาชิกภาพ

7. เมนู “กิจกรรมสมาชิก” สมาชิกสามารถแจ้งขอรับบัตรสมาชิกใหม่ กรณีบัตรเก่าชำรุด สูญหาย หรือเปลี่ยนชื่อ-สกุล โดยเลือกหัวข้อ “การขอออกบัตรสมาชิกทดแทน” ซึ่ง กบข. จะดำเนินการออกบัตรใหม่ให้สมาชิก และจัดส่งให้ภายใน 20 วันทำการ

8. เมนู “บัตรส่วนลด Major-EGV” สมาชิกสามารถพิมพ์บาร์โค้ดเพื่อยื่นรับสิทธิซื้อบัตรชมภาพยนตร์ Major-EGV ในราคาพิเศษ

9. เมนู “ลงทะเบียน e-Statement” สมาชิกสามารถแจ้งขอรับใบแจ้งยอดเงินประจำปีได้ทางอีเมล โดยไม่ต้องไปรับที่หน่วยงานต้นสังกัด ซึ่ง กบข. จะจัดส่งใบแจ้งยอดเงินเป็นไฟล์ PDF ไปยังอีเมลที่สมาชิกได้ลงทะเบียนไว้

10. เมนู “ติดต่อ กบข.” แจ้งช่องทางการติดต่อ กบข. สำหรับสมาชิก

GPF Mobile Application

กบข. เปิดให้บริการระบบบริการทันใจบนสมาร์ตโฟน และอุปกรณ์สื่อสารแบบพกพาในระบบ iOS และ Android ตั้งแต่วันที่ 1 พฤษภาคม 2557

บริการ GPF Mobile Application ประกอบด้วย 11 เมนู

1. เมนู “ข้อมูลส่วนตัวสมาชิก” สมาชิกสามารถตรวจสอบ หรือแก้ไขข้อมูลส่วนบุคคลให้เป็นปัจจุบัน ได้แก่ ชื่อ-นามสกุล , ที่อยู่ , หมายเลขโทรศัพท์ , และ E-mail โดยระบบจะดำเนินการแก้ไขข้อมูลให้ถูกต้องภายใน 5 วันทำการ

2. เมนู “ยอดเงินปัจจุบัน” สมาชิกสามารถตรวจสอบยอดเงินปัจจุบัน ข้อมูลจะแสดงเงินประเภทต่างๆ ในบัญชีของสมาชิก จำนวนหน่วยลงทุน มูลค่าต่อหน่วย และแสดงรายการยอดเงินนำส่ง หรือแจ้งความประสงค์ขอใบแจ้งยอดเงิน โดยระบบจะจัดส่งไปยังอีเมลของสมาชิก

3. เมนู “การออมเพิ่ม” สมาชิกสามารถแจ้งเปลี่ยนแปลงอัตรา การออมเพิ่มผ่านเมนูนี้ โดยเลือกหัวข้อ “เปลี่ยนแปลงเปอร์เซ็นต์สะสมส่วนเพิ่ม” เลือกอัตราการออมเพิ่มที่ต้องการ ซึ่ง กบข. จะแจ้งความประสงค์ของสมาชิกไปยังส่วนราชการภายในวันที่ 6 ของเดือนถัดไป (ดูรายละเอียด หน้า 54-58)

4. เมนู “การเลือกแผนการลงทุน” สมาชิกสามารถเปลี่ยนแผนการลงทุนได้ด้วยตนเองผ่านเมนูนี้ โดยไม่ต้องแนบเอกสาร ระบบจะกำหนดให้สมาชิกทำแบบทดสอบความเสี่ยง หลังจากนั้น จึงเลือกแผนการลงทุนที่ต้องการ และ กบข. จะดำเนินการเปลี่ยนแปลงแผนการลงทุน ในวันที่ 25 ของเดือนถัดไป (ดูรายละเอียด หน้า 59-64)

5. เมนู “ลงทะเบียน e-Statement” สมาชิกสามารถแจ้งขอรับใบแจ้งยอดเงินประจำปีได้ทางอีเมล โดยไม่ต้องไปปรับที่หน่วยงานต้นสังกัด ซึ่ง กบข. จะจัดส่งใบแจ้งยอดเงินเป็นไฟล์ PDF ไปยังอีเมลที่สมาชิกได้ลงทะเบียนไว้

6. เมนู “สวัสดิการสมาชิก” นำเสนอข่าวสารสวัสดิการต่างๆ ของ กบข.

7. เมนู “ข่าวสาร กบข.” นำเสนอข่าวสารและกิจกรรมที่น่าสนใจเป็นประจำ

8. เมนู “คำถามยอดฮิต” แสดงคำถาม-คำตอบเกี่ยวกับ กบข. ที่สมาชิกสนใจ

9. เมนู “ติดต่อ กบข.” แจ้งช่องทางการติดต่อ กบข. สำหรับสมาชิก

10. เมนู “โปรแกรมประมาณการความเพียงพอของเงินใช้หลังเกษียณ” สมาชิกสามารถทดลองประมาณการความเพียงพอของเงินออมหลังเกษียณ โดยกรอกข้อมูลเงินเดือน ค่าใช้จ่ายต่อเดือนหนี้สิน และอัตราการออมเพิ่ม

11. เมนู “เกร็ดความรู้เรื่องการบริหารเงินและลงทุน” นำเสนอเทคนิคการบริหารเงิน และการลงทุนสำหรับสมาชิก

สำหรับสมาชิกที่ยังไม่เคยใช้บริการ GPF Mobile Application สามารถดาวน์โหลดโปรแกรมได้ทาง App Store และ Play Store โดยพิมพ์คำว่า “GPF”

ดาวน์โหลดคู่มือการใช้บริการ GPF Web Service และ GPF Mobile Application ได้ที่ www.gpf.or.th

ช่องทางการสอบถาม และติดตามข้อมูล ข่าวสาร กบข.

สมาชิกสามารถสอบถามและติดตามข้อมูลข่าวสาร กบข. ผ่านช่องทางต่างๆ ดังนี้

1. สำนักงาน กบข. สมาชิกสามารถส่งจดหมายหรือเดินทางมาติดต่อได้ที่ เลขที่ 990 ชั้น 4 อาคารอับดุลราฮิมเพลส ถนนพระราม 4 แขวงสีลม เขตบางรัก กรุงเทพฯ 10500

2. ฝ่ายสื่อสารและกิจกรรม 1179 สมาชิกสามารถสอบถามข้อมูล โทร.1179 ได้ทุกวันจันทร์ - ศุกร์ เวลา 8.00 - 17.30 น. โดยมีช่องทางให้บริการ ดังนี้

- 2.1 ระบบโทรศัพท์ตอบรับอัตโนมัติ 1179 โดยมีบริการ ดังนี้
 - กต 0 ขอเอกสารผ่านเครื่องโทรสาร
 - กต 1 การขอรับเงินคืน
 - กต 2 ใบแจ้งยอดเงิน/แก้ไขข้อมูลสมาชิก
 - กต 3 บัตรสมาชิก
 - กต 4 ตรวจสอบยอดเงิน
 - กต 5 มูลค่าต่อหน่วย (NAV)
 - กต 6 เรื่องอื่นๆ

2.2 E-mail โดยสอบถามข้อมูลมาได้ที่ member@gpf.or.th

2.3 โทรสาร โดยส่งข้อสอบถาม แบบฟอร์มและคำร้องต่างๆ
มายัง โทรสาร หมายเลข 0 2636 0700 หรือ 0 2636 1649 โดยเจ้าหน้าที่
ฝ่ายสื่อสารและกิจกรรมจะดำเนินการตอบข้อสอบถามกลับต่อไป

3. เว็บไซต์ กบข. www.gpf.or.th สมาชิกสามารถศึกษาข้อมูล
ข่าวสาร กบข. อย่างครบถ้วนทุกสื่อประชาสัมพันธ์ ทั้งสื่อสิ่งพิมพ์ สื่อวิทยุ
สื่อโทรทัศน์ และตารางการบรรยายพร้อมเอกสารประกอบการบรรยายได้
ตลอดเวลา

**4. โครงการ กบข. สมาชิกสัมพันธ์สัญจร กทม. - ปริมณฑลและ
ภูมิภาค** สมาชิกสามารถเข้าร่วมฟังบรรยายเกี่ยวกับการบริหารจัดการกองทุน
สิทธิประโยชน์ บริการต่างๆ และสวัสดิการเพื่อสมาชิกจากเจ้าหน้าที่ กบข.
โดยตรง ติดตามกำหนดการสัญจรพร้อมดาวน์โหลดเอกสารประกอบ ได้ที่
www.gpf.or.th

5. สื่อสิ่งพิมพ์ สมาชิกสามารถศึกษาข้อมูลข่าวสาร กบข. ได้ที่

- 5.1 รายงานประจำปี
- 5.2 เอกสารแนบใบแจ้งยอด
- 5.3 วารสารส่วนราชการต่างๆ

6. สื่อวิทยุ สมาชิกสามารถรับฟังข้อมูลข่าวสาร กบข. ได้ที่

ข่าวภาคเที่ยง เวลา 12.00 - 12.30 น. และข่าวภาคค่ำ เวลา 19.00 - 19.30 น. และ 20.00 - 20.30 น. ทางสถานีวิทยุกระจายเสียงแห่งประเทศไทย (สวท.) FM 92.5 MHz และ AM 891 KHz

7. สื่ออิเล็กทรอนิกส์

- 7.1 SMS โดยสมาชิกแจ้งเบอร์โทรศัพท์มือถือให้กับ กบข. เพื่อรับข้อมูลข่าวสาร โดยไม่เสียค่าใช้จ่ายใดๆ
- 7.2 Facebook : <http://www.facebook.com/gpf1179>
- 7.3 Twitter : @gpf_1179
- 7.4 Mobile Application ในระบบ iOS และ Android พิมพ์ “GPF” หรือสแกน QR Code





กองทุนบำเหน็จบำนาญข้าราชการ

กองทุนบำเหน็จบำนาญข้าราชการ

990 ถ.พระราม 4 สีลม บางรัก

กรุงเทพฯ 10500

โทร. 0 2636 1000 โทรสาร 0 2636 0603-4

E-mail : member@gpf.or.th

www.gpf.or.th